



CMU
CHIANG MAI UNIVERSITY



แผนพัฒนาการศึกษา

คณะศึกษาศาสตร์

มหาวิทยาลัยเชียงใหม่ ระยะที่ 13

ฉบับปรับปรุง (1 ต.ค. 66 - 30 ก.ย. 70)



สารบัญ

เรื่อง	หน้า
การดำเนินการจัดทำแผนพัฒนาการศึกษา คณะศึกษาศาสตร์ มหาวิทยาลัยเชียงใหม่ ระยะที่ 13 ฉบับปรับปรุง (พ.ศ.2567-2570)	
การวิเคราะห์สถานการณ์	1
- ปัจจัยการดำเนินงานภายนอกที่ส่งผลกระทบต่อคณะศึกษาศาสตร์	2
- สรุปข้อคิดเห็นและข้อเสนอแนะจากผู้เกี่ยวข้องและผู้มีส่วนได้ส่วนเสีย	11
- ปัจจัยการดำเนินงานภายในที่มีผลกระทบต่อคณะศึกษาศาสตร์	17
- SWOT Analysis	19
วิสัยทัศน์และแผนการดำเนินงานในอีก 4 ปี ข้างหน้า	21
- วิสัยทัศน์ คำจำกัดความวิสัยทัศน์	22
- เป้าหมายวิสัยทัศน์ พันธกิจ สมรรถนะหลักขององค์กร	23
- วัตถุประสงค์เชิงกลยุทธ์ ค่านิยม	25
- ความเชื่อมโยงระหว่างพันธกิจ วัตถุประสงค์เชิงกลยุทธ์ (SO) ผลลัพธ์ที่สำคัญ (KRs) และแผนปฏิบัติการ	26

สารบัญตาราง

ตารางที่	หน้า
ตารางที่ 1 ความพึงพอใจต่อหลักสูตรที่สำเร็จการศึกษา คณะศึกษาศาสตร์ มหาวิทยาลัยเชียงใหม่ ประจำปี 2566	14
ตารางที่ 2 ความเชื่อมโยงระหว่างพันธกิจ เป้าประสงค์เชิงยุทธศาสตร์ (SO) ผลลัพธ์ที่สำคัญ (KRs) และแผนปฏิบัติการ	26

สารบัญภาพประกอบ

ภาพที่	หน้า
ภาพที่ 1 แนวโน้มการเปลี่ยนแปลงระดับโลก (Global Megatrends)	2
ภาพที่ 2 ทิศทางในการบริหารจัดการประเทศไทย ใน 20 ปี	2
ภาพที่ 3 หมายเหตุการพัฒนาของแผนพัฒนาฯ ฉบับที่ 13	4
ภาพที่ 4 ทักษะที่มีความจำเป็นใน 5 ปีข้างหน้า (ปี 2023-2027)	6
ภาพที่ 5 แสดงทักษะ หรือ สมรรถนะที่สำคัญด้านอื่น ๆ ที่จะต้อง re-skill ในอีก 5 ปีข้างหน้า	7
ภาพที่ 6 ตัวอย่างเครื่องมือ AI ที่ใช้ในการเรียนการสอน	9
ภาพที่ 7 จำนวนครูที่จะเกษียณอายุราชการ ในปี 2567-2573 ใน 10 วิชาเอก	10
ภาพที่ 8 แสดงแนวโน้มค่าใช้จ่ายและงบประมาณที่ควรจะต้องหาเป็นรายได้	17
ภาพที่ 9 แสดงการคาดการณ์เกี่ยวกับงบประมาณที่ควรจะต้องหาเป็นรายได้ หากนักศึกษาลดลง	17

การวิเคราะห์สถานการณ์

คณะศึกษาศาสตร์ มหาวิทยาลัยเชียงใหม่

- ปัจจัยการดำเนินงานภายนอกที่ส่งผลกระทบต่อคณะศึกษาศาสตร์
- Voice of Customer & Stakeholder (VOC & VOS)
- ปัจจัยการดำเนินงานภายในที่มีผลกระทบต่อคณะศึกษาศาสตร์
- SWOT Analysis

ปัจจัยการดำเนินงานภายนอกที่ส่งผลกระทบต่อ คณะศึกษาศาสตร์



ภาพที่ 1 แนวโน้มการเปลี่ยนแปลงระดับโลก (Global Megatrends)

ที่มา : แผนพัฒนาเศรษฐกิจและสังคมแห่งชาติ ฉบับที่ 13



ภาพที่ 2 ทิศทางการบริหารจัดการประเทศไทย ใน 20 ปี

ที่มา : สำนักงานคณะกรรมการพัฒนาเศรษฐกิจและสังคมแห่งชาติ

3

หมวดหมู่การพัฒนาของแผนพัฒนาเศรษฐกิจและสังคมแห่งชาติ ฉบับที่ 13

กลไกการพัฒนาทรัพยากรมนุษย์มีประสิทธิภาพ

12 ไทยมีกำลังคนสมรรถนะสูง มุ่งเรียนรู้อย่างต่อเนื่อง ตอบโจทย์การพัฒนาแห่งอนาคต



- เตรียมคนไทยทุกช่วงวัยให้มีศักยภาพ มีความรู้ และทักษะที่จำเป็น ในการทำงานและใช้ชีวิตในโลกยุคใหม่
- พัฒนากำลังคนในประเทศ ให้สอดคล้องกับความต้องการของตลาดแรงงาน และตอบโจทย์การพัฒนาประเทศ
- พัฒนาคนไทยให้มีคุณลักษณะ ตามบรรทัดฐานที่ดีทางสังคม
- ส่งเสริมโอกาสในการเข้าถึงการศึกษา ที่มีคุณภาพ และมาตรฐานอย่างเสมอภาค

ที่มา : แผนพัฒนาเศรษฐกิจและสังคมแห่งชาติ ฉบับที่ 13

หมวดหมู่ที่ 12 ไทยมีกำลังคนสมรรถนะสูง มุ่งเรียนรู้อย่างต่อเนื่อง ตอบโจทย์การพัฒนาแห่งอนาคต
เป้าหมาย :

- 1) คนไทยได้รับการพัฒนาอย่างเต็มศักยภาพในทุกช่วงวัย มีสมรรถนะที่จำเป็นสำหรับโลกยุคใหม่ มีคุณลักษณะตามบรรทัดฐานที่ดีของสังคม มีคุณธรรม จริยธรรมและมีภูมิคุ้มกันต่อการเปลี่ยนแปลงอย่างพลิกโฉมฉับพลันของโลก สามารถดำรงชีวิตร่วมกันในสังคมได้อย่างสงบสุข
- 2) ประชาชนทุกกลุ่มเข้าถึงการเรียนรู้ตลอดชีวิต

4. เป้าหมายการพัฒนายั่งยืน โดยเฉพาะ SDG4

การขับเคลื่อนเป้าหมายการพัฒนายั่งยืน (Sustainable Development Goals : SDGs) ในเป้าหมายหลัก (Goal) ที่ 4 กระทรวงการอุดมศึกษา วิทยาศาสตร์ วิจัยและนวัตกรรมเป็นหน่วยงานร่วมรับผิดชอบและประสานงานระดับเป้าหมายย่อย ดังนี้

เป้าหมายย่อยที่ 4.1 : สร้างหลักประกันว่าเด็กชายและเด็กหญิงทุกคนสำเร็จการศึกษาระดับประถมศึกษาและมัธยมศึกษาที่มีคุณภาพ เท่าเทียม และไม่มีค่าใช้จ่าย นำไปสู่ผลลัพธ์ทางการเรียนที่มีประสิทธิผล ภายในปี พ.ศ. 2573

เป้าหมายย่อยที่ 4.2 : สร้างหลักประกันว่าเด็กชายและเด็กหญิงทุกคนเข้าถึงการพัฒนา การดูแล และการจัดการศึกษาระดับก่อนประถมศึกษา สำหรับเด็กปฐมวัยที่มีคุณภาพ เพื่อให้เด็กเหล่านั้น มีความพร้อมสำหรับการศึกษาระดับประถมศึกษา ภายในปี 2573

เป้าหมายย่อยที่ 4.4 เพิ่มจำนวนเยาวชนและผู้ใหญ่ที่มีทักษะที่เกี่ยวข้อง รวมถึงทักษะทางด้านเทคนิคและอาชีพสำหรับการจ้างงาน การมีงานที่มีคุณค่า และการเป็นผู้ประกอบการ ภายในปี 2573

เป้าหมายย่อยที่ 4.5 ขจัดความเหลื่อมล้ำทางเพศด้านการศึกษาและสร้างหลักประกันว่า กลุ่มที่เปราะบาง ซึ่งรวมถึงผู้พิการ ชนพื้นเมือง และเด็ก เข้าถึงการศึกษาและการฝึกอาชีพทุกระดับอย่างเท่าเทียม ภายในปี พ.ศ. 2573

เป้าหมายย่อยที่ 4.6 สร้างหลักประกันว่าเยาวชนทุกคนและผู้ใหญ่ในสัดส่วนสูงทั้งชายและหญิง สามารถอ่านออกเขียนได้และคำนวณได้ ภายในปี 2573

เป้าหมายย่อยที่ 4.7 สร้างหลักประกันว่าผู้เรียนทุกคนได้รับความรู้และทักษะที่จำเป็นสำหรับส่งเสริมการพัฒนาที่ยั่งยืน รวมไปถึงการศึกษาสำหรับการพัฒนาที่ยั่งยืนและการมีวิถีชีวิตที่ยั่งยืน สิทธิมนุษยชน ความเสมอภาคระหว่างเพศ การส่งเสริมวัฒนธรรมแห่งความสงบสุข และไม่ใช้ความรุนแรง การเป็นพลเมืองของโลก และความนิยมในความหลากหลายทางวัฒนธรรมและการมีส่วนร่วมของวัฒนธรรมต่อการพัฒนาที่ยั่งยืน ภายในปี 2573

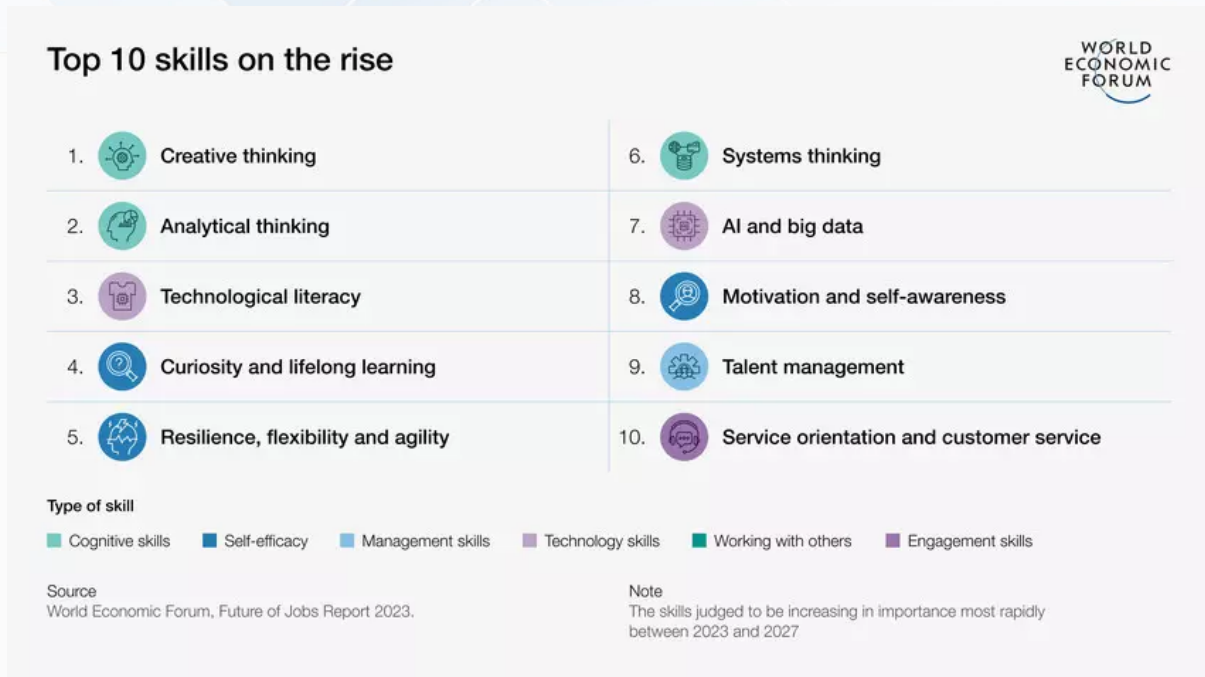
เป้าหมายย่อยที่ 4.A สร้างและยกระดับอุปกรณ์และเครื่องมือทางการศึกษาที่อ่อนไหว ต่อเด็กผู้พิการ และเพศภาวะ และให้มีสภาพแวดล้อมทางการเรียนรู้ที่ปลอดภัย ปราศจากความรุนแรง ครอบคลุมและมีประสิทธิผลสำหรับทุกคน

จากการศึกษาทั้ง Global Megatrend ยุทธศาสตร์ชาติ 20 ปี แผนพัฒนาเศรษฐกิจและสังคมแห่งชาติ ฉบับที่ 13 และเป้าหมายการพัฒนาที่ยั่งยืน โดยเฉพาะ SDG4 พบว่า ล้วนแต่กล่าวถึงความสำคัญของกำลังคนที่จะต้องพัฒนาให้มีคุณภาพ มีความสามารถในการแข่งขันได้ ได้รับการศึกษาและพัฒนาทักษะที่สำคัญในโลกที่มีความผันผวนและเปลี่ยนแปลงรวดเร็ว

5. ทักษะหรือสมรรถนะที่ควรมีในการทำงานในอนาคต

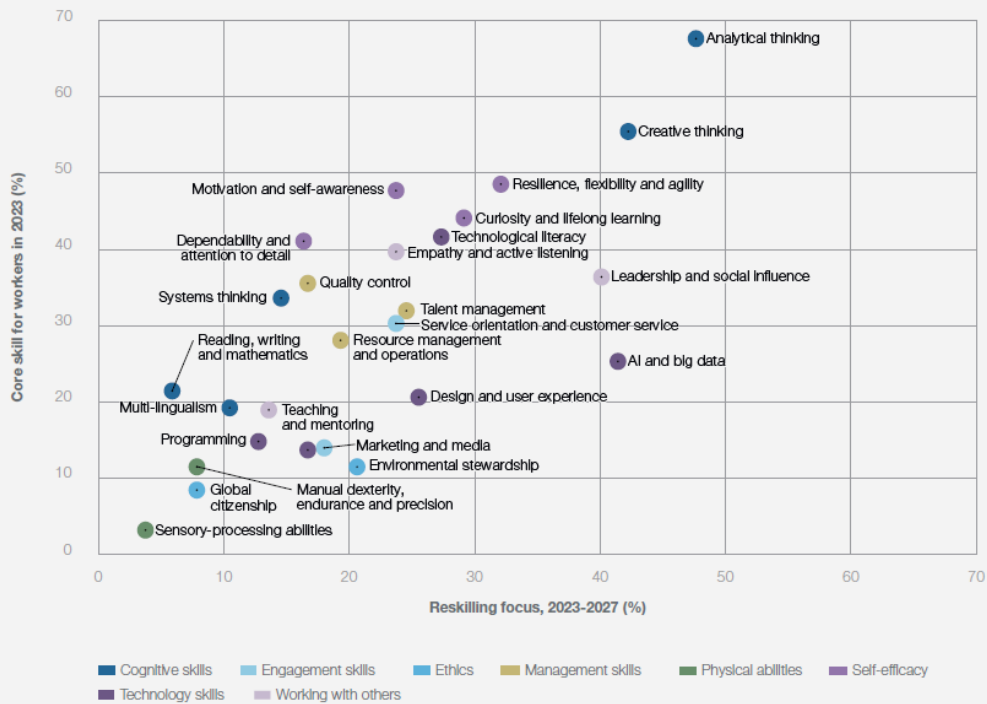
จากรายงาน Future of jobs report 2023 ของ World economic forum คาดการณ์ว่าใน 5 ปีข้างหน้า (ปี 2023-2027) ทักษะที่มีความจำเป็น 10 อันดับ ได้แก่ ความคิดสร้างสรรค์ (Creative thinking) รองลงมา การคิดวิเคราะห์ (Analytical thinking) ความฉลาดรู้ด้านเทคโนโลยี (Technological literacy) การไฟ

รู้และเรียนรู้ตลอดชีวิต (Curiosity and lifelong learning) ความยืดหยุ่น ปรับตัวได้ทันต่อการเปลี่ยนแปลง (Resilience, flexibility and agility) การคิดเชิงระบบ (Systems thinking) การรู้เท่าทัน AI และ Big data (AI and big data) การสร้างแรงจูงใจและการตระหนักรู้ตนเอง (Motivation and self-awareness) การบริหารคนเก่ง (Talent management) และการใส่ใจให้บริการ (Service orientation and customer service) ดังภาพที่ 4



ภาพที่ 4 ทักษะที่มีความจำเป็นใน 5 ปีข้างหน้า (ปี 2023-2027)

นอกจากนี้แล้ว ในภาพที่ 5 ได้แสดงถึงทักษะ หรือสมรรถนะที่สำคัญด้านอื่น ๆ ที่มีความจำเป็น หรือเป็นทักษะที่จะต้อง re-skill ในอีก 5 ปีข้างหน้า



Source

World Economic Forum, Future of Jobs Survey 2023.

Note

The Future of Jobs Survey uses the World Economic Forum's Global Skills Taxonomy.

ภาพที่ 5 แสดงทักษะ หรือสมรรถนะที่สำคัญด้านอื่น ๆ ที่จะต้อง re-skill ในอีก 5 ปีข้างหน้า

6. AI (Artificial Intelligence) ที่จะมีผลกระทบกับการจัดการเรียนการสอน

ในอนาคตจะพบว่า มีการใช้ AI ทั้งในภาคอุตสาหกรรม การแพทย์ เพิ่มมากขึ้น และก็พบว่ามีส่วนของ AI ที่ใช้ในการเรียนการสอนมากขึ้น

จากบทความของ ดร.กฤษณ์ชัย สมสมาน ผู้อำนวยการศูนย์ SEAMEO STEM-ED ได้กล่าวถึง ChatGPT สำหรับการศึกษา ถึงบทบาทที่เปลี่ยนไปของครูอาจารย์ เมื่อมีการนำ AI มาใช้ในการเรียนการสอน ซึ่งใช้ร่วมกับเทคนิคการสอนแบบใหม่ ๆ ที่เราได้เรียนรู้กันอยู่ เช่น

- flipped classroom
- active learning
- problem-based learning
- constructivism

กระบวนการเรียนรู้เหล่านี้ ครูสามารถให้เด็กๆไปใช้ AI ช่วยอธิบายเนื้อหาวิชาการกันมาก่อน ซึ่งเด็ก ๆ ก็ สามารถเล่นสนุกกับ AI จนเข้าใจเนื้อหาให้ได้ดี เมื่อถึงช่วงเวลาเรียน คุณครูมอบหมายให้ทำกิจกรรม Hands-on ร่วมกัน โดยใช้โจทย์ที่เด็ก ๆ ได้เจอในชีวิตจริง

ผลกระทบที่อาจจะเกิดจากการใช้ AI

1. เมื่อเทคโนโลยี AI สามารถช่วยในกระบวนการการเขียนคำตอบของข้อสอบได้แล้ว ทำให้เราต้องคิดใหม่เกี่ยวกับวิธีการที่เราใช้ในการสอบ เพื่อป้องกันการทำสำเนาคำตอบโดยไม่จำเป็น การแก้ปัญหานี้อาจเป็นโอกาสที่เราจะพัฒนาวิธีการทดสอบที่มีความสอดคล้องกับยุคสมัยที่เปลี่ยนไป

2. การสอนเด็กให้เข้าใจเกี่ยวกับการลอกเลียนและการทุจริตเป็นสิ่งจำเป็นอย่างมาก บทบาทของครูและอาจารย์มีความสำคัญในการช่วยให้เด็กเรียนรู้เข้าใจผลกระทบที่อาจเกิดจากพฤติกรรมที่ไม่ถูกต้อง เพื่อป้องกันไม่让他们เขาต้องเผชิญหน้ากับผลกระทบต่อชีวิตและการทำงานในอนาคต

3. สิ่งที่สำคัญที่ควรห่มเทเรียนรู้อร่วมกันคือเทคนิคที่แต่ละบุคคลนำมาใช้ เพื่อให้ได้ผลลัพธ์ที่ดีจากการนำเอา AI มาใช้งาน ดังนั้น ไม่ใช่การห้ามการใช้งานนี้ แต่ควรสนับสนุนแนะนำ ขั้นตอนและกระบวนการในการใช้งาน นอกจากนี้ยังช่วยให้เพื่อน ๆ ในชั้นเรียนได้เรียนรู้เทคนิคนี้ร่วมกัน และครูอาจารย์ยังสามารถเห็นพัฒนาการของเด็ก ๆ ในกระบวนการนี้ด้วย

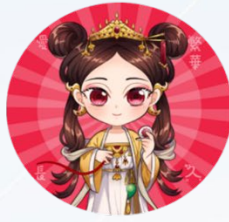
นอกจากนี้ยังมีเครื่องมือ AI อื่นที่ผู้เรียนสามารถนำมาใช้เพื่อนำเสนองาน ส่งการบ้าน ทำรายงาน ฯลฯ อีกหลายชนิด เช่น

- Gamma.ai เป็นแอปพลิเคชัน AI ที่ถูกสร้างขึ้นเพื่อช่วยในการสร้างสื่อนำเสนออย่างง่ายและน่าสนใจ
- Synthesia.io เป็นเครื่องมือ AI ที่ช่วยสร้างวิดีโอการนำเสนอด้วยการเปลี่ยน Text เป็นคำพูด โดย Generate ออกมาในรูปแบบวิดีโอพร้อม AI Avatars ที่สามารถเลือกเสียงคนพูด เลือกภาษา และเลือก Character ได้
- Recraft.ai คือเว็บไซต์ที่เราสามารถสร้างรูปภาพจากประโยคของเราได้ หรือ Text to Image ที่ให้ AI ประมวลผล สามารถใช้งานได้ฟรี ไม่มีค่าใช้จ่าย
- tinywow.com เป็นเว็บไซต์รวมเครื่องมือทุกอย่างที่ช่วย แก้ปัญหาไฟล์ของคุณทุกรูปแบบ ทั้งไฟล์รูปภาพ , ไฟล์วิดีโอ และไฟล์เอกสาร สามารถใช้เครื่องมือในนี้ฟรีในการจัดการไฟล์ แก้ไขไฟล์ ได้ อย่างเต็มที่ เช่น PDF
- Alisa คือ AI แชทบอทที่ทำได้ทั้งหมด ด้วยความสามารถในการประมวลผลภาษาธรรมชาติ (NLP) ขั้นสูง



ChatGPT

chat.openai.com



alisamaid.com



Recraft.ai



Gamma.app

TinyWow

tinywow.com



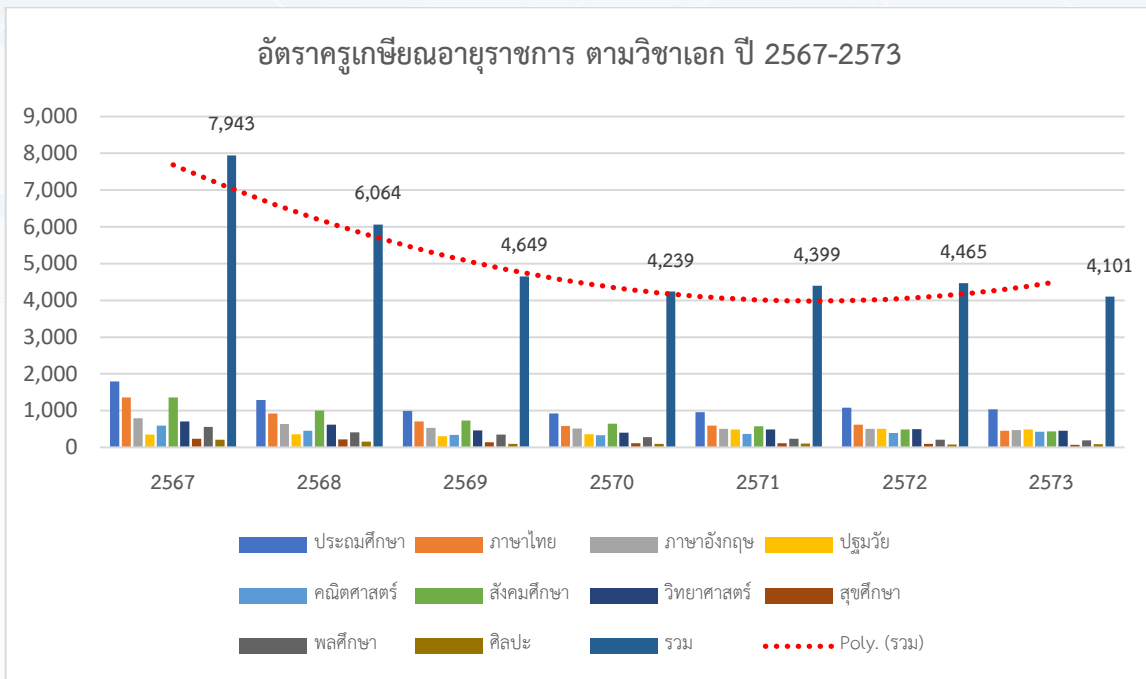
synthesia

synthesia.io

ภาพที่ 6 ตัวอย่างเครื่องมือ AI ที่ใช้ในการเรียนการสอน

จากการที่มี AI มาช่วยในการเรียนรู้มากมายดังกล่าว ดังนั้นหากบุคลากรทางการศึกษาไม่รู้เท่าทัน AI ก็ส่งผลกระทบต่อทั้งในด้านการจัดการเรียนการสอนหรือการวัดประเมินผู้เรียนซึ่งก็อาจไม่สามารถประเมินศักยภาพของผู้เรียนได้อย่างแท้จริง

7. อัตราครูเกษียณอายุราชการ ใน 7 ปี (พ.ศ. 2567-2573)



ภาพที่ 7 จำนวนครูที่จะเกษียณอายุราชการ ในปี 2567-2573 ใน 10 วิชาเอก

ที่มา : HRMS-OBEC สำนักงานคณะกรรมการการศึกษาขั้นพื้นฐาน

จากข้อมูลดังภาพที่ 7 จะเห็นว่า ในอีก 7 ปีข้างหน้า แนวโน้มของอัตราเกษียณอายุราชการครูตามวิชาเอก มีจำนวนลดลง ซึ่งจะส่งผลต่อจำนวนตำแหน่งที่จะบรรจุเป็นข้าราชการครูและบุคลากรทางการศึกษา สายงานสอน ในอนาคต

กล่าวโดยสรุป จากการวิเคราะห์ปัจจัยภายนอกที่จะส่งผลกระทบต่อคณะศึกษาศาสตร์ ได้แก่ ความต้องการในการพัฒนากำลังคนในอนาคตที่ได้รับการศึกษา และมีทักษะที่จำเป็นสำหรับการประกอบอาชีพ ในอนาคต โดยทักษะที่ควรพัฒนาเป็นทักษะที่เกี่ยวข้องกับความสามารถในการคิดอย่างสร้างสรรค์ การปรับตัวให้เท่าทันกับการเปลี่ยนแปลง การใช้เทคโนโลยีและการใช้ AI เป็นต้น นอกจากนี้ยังได้วิเคราะห์ถึงแนวโน้มของอัตราครูเกษียณในอีก 7 ปี ข้างหน้า ซึ่งอาจจะกระทบต่อการทำงานของนักศึกษาครูและอาจส่งผลกระทบต่อจำนวนผู้เรียนของคณะศึกษาศาสตร์ ที่อาจมีจำนวนที่ลดลงด้วย

สรุปข้อคิดเห็นและข้อเสนอแนะจากผู้เรียนและผู้มีส่วนได้ส่วนเสีย Voice of Customer & Stakeholder (VOC & VOS)

ในการวิเคราะห์ข้อคิดเห็นจาก VOC และ VOS ซึ่งมาจาก 2 แหล่ง ได้แก่ ประมวลผลสารสนเทศของคณะและความพึงพอใจต่อหลักสูตรคณะศึกษาศาสตร์ ปี 2566 สืบจากสำนักพัฒนาคุณภาพการศึกษา ดังนี้ สรุปประเด็นต่าง ๆ ได้ดังนี้

1. ด้านหลักสูตรและการเรียนการสอน

เสียงจากผู้เรียน

- ควรเพิ่มกระบวนวิชาเลือกเกี่ยวกับการใช้เทคโนโลยีดิจิทัลเพื่อการเรียนรู้ นวัตกรรมแพลตฟอร์มเพื่อสนับสนุน หลากหลายมากขึ้น โดยเฉพาะในกระบวนวิชาแกนเลือก
- คณาจารย์ผู้สอนควรจัดทำเอกสารประกอบการสอนในแต่ละกระบวนวิชาให้มากขึ้น เพื่อเป็นแนวทางเอื้อให้นักศึกษาได้สืบค้น รวบรวม หาคำตอบ และวิเคราะห์เชิงลึกในศาสตร์ของแต่ละสาขาวิชาให้ ลุ่มลึกและชัดเจน
- ควรจัดคณาจารย์ผู้สอนให้มีความหลากหลายมากขึ้น โดยเฉพาะในบางสาขาวิชาที่เรียนเฉพาะภายใน คณะ เพื่อให้ให้นักศึกษาได้มุมมองใหม่ ๆ และไม่เกิดความเบื่อหน่ายในการเรียน
- ควรลดจำนวนหน่วยกิตในหลักสูตรลง ทั้งวิชาแกนและวิชาเอก เพราะหลายวิชามีเนื้อหาที่ซ้ำซ้อนกัน และยืดเยื้อ สามารถกระชับได้ การลดหน่วยกิตลงจะช่วยเพื่อเพิ่มโอกาสในการศึกษาค้นคว้า การทำงาน การทำกิจกรรมกลุ่ม และทักษะการใช้ชีวิตในฐานะนักศึกษามหาวิทยาลัยที่มีคุณค่า
- ควรเปิดโอกาสให้นักศึกษาแลกเปลี่ยนจากต่างประเทศ มาร่วมเรียนในบางกระบวนวิชาที่มีศักยภาพในการรองรับนักศึกษาต่างประเทศด้วย
- ควรเพิ่มความเข้มข้นในการเตรียมความพร้อมให้กับนักศึกษาชั้นปีที่ 3-4 สำหรับการทดสอบเพื่อขอรับ ใบประกอบวิชาชีพครู ตาม Test Blueprint ของคุรุสภา ฉบับใหม่

เสียงจากผู้มีส่วนได้ส่วนเสีย

- ควรเพิ่มประเด็นเนื้อหาสาระสมัยใหม่ในหลักสูตรผลิตครูในปัจจุบันและอนาคต อาทิ การพัฒนาตนเอง เพื่อความก้าวหน้าในวิชาชีพครูตามเกณฑ์ วPA การทำวิจัยเพื่อพัฒนานวัตกรรมการจัดการเรียนรู้
- ควรเพิ่มและเสริมสร้างสมรรถนะของนักศึกษาในการจัดประสบการณ์การเรียนรู้เชิงรุก (Active learning) การประเมินตามสภาพจริง การประเมินเพื่อการพัฒนา และการประเมินฐานสมรรถนะ (Competency-based assessment)
- ควรเพิ่มความเข้มข้นของการสอนนักศึกษาให้สามารถใช้หลักจิตวิทยาการศึกษาในการสอน และเทคนิค การจัดการชั้นเรียนแนวใหม่ได้

- ควรเสริมสร้างคุณลักษณะความเป็นครูให้กับนักศึกษาเพิ่มมากขึ้น โดยอาจบูรณาการในกระบวนวิชาเรียนและกิจกรรมเสริมความเป็นครู อาทิ การมีจิตอาสา การทุ่มเทในการดูแลนักเรียน การอ่อนน้อมถ่อมตน ความอดทน การตรงต่อเวลา ฯลฯ
- ควรเน้นการผลิตครูในสาขาวิชาหลัก และค่อยๆ ลดการผลิตในสาขาที่มีความต้องการน้อยลง เพื่อสร้างสมดุลในการผลิตบัณฑิตตาม Demand ของตลาดแรงงาน
- ควรมีการเปิดหลักสูตรใหม่ๆ โดยเฉพาะในระดับบัณฑิตศึกษา ที่มีความต้องการสูง เช่น หลักสูตรประกาศนียบัตรบัณฑิตวิชาชีพครู (สำหรับครูชาวต่างชาติ) หลักสูตรปริญญาโท สาขาวิชาการบริหารอาชีวศึกษา เป็นต้น

2. ด้านกระบวนวิชาฝึกประสบการณ์วิชาชีพ

เสียงจากผู้เรียน

- ควรแสวงหาหรือเพิ่มเติมโรงเรียนที่เป็นสถานศึกษาฝึกประสบการณ์วิชาชีพให้กับนักศึกษาในแต่ละชั้นปีมากขึ้น โดยเฉพาะโรงเรียนที่ไม่อยู่ไกลจากคณะมากเกินไป
- ควรลดภาระงานในการฝึกประสบการณ์วิชาชีพครูของนักศึกษาในกระบวนวิชากลุ่มฝึกสอน โดยส่งงานที่มีความหมายและมีความเหมาะสม ซึ่งไม่จำเป็นต้องมีจำนวนมากเสมอไป
- คณะควรช่วยประสานและชี้แจงไปยังคณาจารย์ผู้สอนในกระบวนวิชาต่าง ๆ ที่นักศึกษาบางกลุ่มลงเรียนแล้วจำเป็นต้องไปโรงเรียนในบางช่วงเวลา
- อาจเปิดโอกาสให้นักศึกษาได้ไปสังเกตการสอนหรือฝึกประสบการณ์วิชาชีพครูในโรงเรียนเฉพาะทาง โรงเรียนนานาชาติ หรือโรงเรียนสาธิต มช. ที่มีนวัตกรรมในการจัดหลักสูตรและแผนการเรียนแบบใหม่ๆ มากขึ้น

เสียงจากผู้มีส่วนได้ส่วนเสีย

- ควรเพิ่มกระบวนงานในการสานสัมพันธ์เชิงวิชาการของคณะศึกษาศาสตร์กับโรงเรียนฝึกประสบการณ์วิชาชีพครูมากขึ้น ในฐานะคู่ความร่วมมือในการพัฒนานักศึกษา สำหรับการร่วมพัฒนาคุณภาพทางวิชาการร่วมกัน เช่น การอบรมเชิงปฏิบัติการ การสร้างชุมชนการเรียนรู้เชิงวิชาชีพ (PLC)
- ควรเพิ่มช่องทางและวิธีการในการสื่อสารระหว่างครูพี่เลี้ยงกับอาจารย์นิเทศก์แต่ละสาขาวิชาให้รวดเร็วและทันท่วงทีมากขึ้น
- คณะควรเพิ่มเทคนิคและวิธีการดูแลนักศึกษาของคณะที่มีความเสี่ยงในโรคต่าง ๆ มากขึ้น เช่น โรคซึมเศร้า โรคทางจิตต่าง ๆ เป็นต้น
- สำหรับหลักสูตรบัณฑิตศึกษา ควรเพิ่มช่องทางและโอกาสในการเรียนแบบสะสมหน่วยกิตเข้าสู่ระบบธนาคารหน่วยกิต (Credit bank) ที่ชัดเจนและเป็นรูปธรรมมากขึ้น

3. ด้านการวิจัย

เสียงจากผู้มีส่วนได้ส่วนเสีย

- ผู้บริหารของคณะกรรมการหรือร่วมกับคณะกรรมการขับเคลื่อนพื้นที่นวัตกรรมการศึกษาประจำจังหวัด เชียงใหม่ เพื่อแสวงหาแนวทางในการวิจัยและทุนวิจัยเพื่อร่วมขับเคลื่อนภารกิจขับเคลื่อนพื้นที่นวัตกรรม การศึกษาของจังหวัดอย่างเป็นรูปธรรมทุกปีงบประมาณ เช่น การจัดทำข้อสอบมาตรฐานในการวัดสมรรถนะ ของ ผู้เรียนในพื้นที่จังหวัดเชียงใหม่ ระบบการประกันคุณภาพการศึกษาของโรงเรียนนำร่องพื้นที่นวัตกรรมการศึกษา ฯลฯ

- ควรมีการประชาสัมพันธ์ผลงานวิจัย/นวัตกรรมของคณาจารย์และเจ้าหน้าที่ของคณะศึกษาศาสตร์ ให้ แพร่หลายในวงกว้างมากขึ้น ทั้งในส่วนของผลการวิจัย การนำงานวิจัยไปใช้ และการจัด Webinar เพื่อ PR ผลงานของคณาจารย์เป็นประจำ อย่างน้อยไตรมาสละ 1 ครั้ง

- ควรมีการผลักดันให้คณาจารย์ลงมาทำงานวิจัยร่วมกับชุมชนในมิติการจัดการศึกษามากขึ้น โดยเฉพาะ นวัตกรรมจัดการเรียนรู้ของโรงเรียนในบริบทพื้นที่ต่างๆ ในจังหวัดนำร่องพื้นที่นวัตกรรมการศึกษา

- ควรมีการสร้างเครือข่ายนักวิจัยของคณะศึกษาศาสตร์กับนักวิจัยในสถาบันผลิตครูต่างๆ รวมทั้งกับ สมาคมวิชาการ/วิชาชีพให้เป็นรูปธรรมมากขึ้น

4. ด้านการบริการวิชาการ

เสียงจากผู้มีส่วนได้ส่วนเสีย

- ควรมีทีมงานหน่วยบริการวิชาการที่ทำงานเชิงรุก เพื่อเข้าไปหารือ หาความร่วมมือ และวิเคราะห์ ความ ต้องการของการพัฒนาศักยภาพครูและบุคลากรทางการศึกษาในแต่ละบริบท เพื่อนำมาออกแบบ หลักสูตรหรือ โครงการในการให้บริการวิชาการได้ตรงจุดและตรงตามความต้องการมากขึ้น (Demand-driven)

- ควรมีแพลตฟอร์มการเรียนรู้แบบออนไลน์ที่คณะพัฒนาขึ้น ทั้งแบบฟรีและคิดค่าใช้จ่าย ที่เปิด โอกาสให้ ครู บุคลากรทางการศึกษา และผู้สนใจสามารถเข้าเรียนได้อย่างอิสระ โดยอาศัยจุดเด่นของอาจารย์ แต่ละท่านมา นำร่องในการเปิดแพลตฟอร์มในกลุ่มนี้

- ควรพิจารณาหลักสูตรการฝึกอบรมต่างๆ ของคณะที่สามารถเชื่อมโยงกับระบบธนาคารหน่วยกิต เพื่อใช้ ประโยชน์ในการศึกษาต่อระดับบัณฑิตศึกษาในโอกาสถัดไป

- ควรขยายฐานลูกค้าในกลุ่มนักเรียนโรงเรียนมัธยมศึกษาตอนปลายมากขึ้น โดยอาจจัดการเรียนการสอนรายวิชาในหลักสูตรศึกษาศาสตรบัณฑิต ในบางกระบวนวิชาพื้นฐาน จัดในวันเสาร์ อาทิตย์ ทั้งแบบ ออนไลน์ ออนไลน์ หรือผสมผสาน เพื่อเปิดโอกาสให้นักเรียนได้เรียนรู้ ชิมลอง และสะสมหน่วยกิตผ่าน LE เพื่อ เข้ามาสู่การ เรียนในหลักสูตร ป.ตรี ของคณะต่อไปได้ในอนาคต (ความต้องการของ สพม.ชม.)

ตารางที่ 1 ความพึงพอใจต่อหลักสูตรที่สำเร็จการศึกษา คณะศึกษาศาสตร์ มหาวิทยาลัยเชียงใหม่ ประจำปี 2566

สำรวจโดย สำนักพัฒนาคุณภาพการศึกษา มหาวิทยาลัยเชียงใหม่

หลักสูตร	มีความ ทันสมัย ต่อ สถานการณ์ ในปัจจุบัน	รายวิชามี ความ เหมาะสม และเพียงพอ ต่อการนำไป ประยุกต์ใช้ ในการ ปฏิบัติงานได้	ห้องปฏิบัติการ และอุปกรณ์ การเรียนการ สอนมีความ เหมาะสม และ ปริมาณที่ เพียงพอ	การจัดกิจกรรม เสริมหลักสูตร สอดคล้องกับ สาขาวิชาที่เรียน	อาจารย์มีคุณวุฒิ เหมาะสมกับหลักสูตร ที่สอน มีความรู้ ความสามารถ ความ เชี่ยวชาญ และ ประสบการณ์ใน เนื้อหาวิชาที่สอน	อาจารย์มีเทคนิค การถ่ายทอด ความรู้ และนำ สื่อเทคโนโลยีมา ใช้ประกอบการ เรียนการสอน	อาจารย์ที่ ปรึกษา ติดตาม ดูแล ให้คำปรึกษา ระหว่างเรียน ในหลักสูตร อย่างใกล้ชิด	ระบบ สนับสนุน ช่วยเหลือและ จัดสวัสดิการ แก่นักศึกษา มี ความเพียงพอ เหมาะสม	การสื่อสาร และให้ข้อมูล ที่จำเป็นแก่ นักศึกษา มี ความรวดเร็ว ทันสมัย เข้าถึงได้ง่าย ทั่วถึง	ระบบ SIS (Student Information System) และ ฐานข้อมูลต่าง ๆ สำหรับการส่งเสริม การจัดการเรียนการ สอนที่มีประสิทธิภาพ	การจัดภูมิทัศน์ สภาพแวดล้อม โดยรอบ มหาวิทยาลัย มี ความปลอดภัย ร่ม รื่น สวยงาม สะอาด และ เหมาะสม	ค่าเฉลี่ยรวม
ระดับปริญญาตรี												
สาขาวิชาการศึกษาระดับปริญญาตรีและการศึกษาพิเศษ	4.20 (SD=0.83)	4.35 (SD=0.75)	4.15 (SD=0.81)	4.45 (SD=0.83)	4.30 (SD=0.92)	4.35 (SD=0.75)	4.15 (SD=0.75)	4.25 (SD=0.79)	4.30 (SD=0.86)	4.00 (SD=0.92)	4.40 (SD=0.68)	4.25 (SD=0.80)
สาขาวิชาคณิตศาสตร์	4.14 (SD=0.64)	4.09 (SD=0.68)	3.59 (SD=0.91)	3.95 (SD=1.09)	3.91 (SD=0.75)	4.09 (SD=0.81)	4.23 (SD=0.75)	4.45 (SD=0.74)	4.41 (SD=0.85)	3.91 (SD=0.75)	4.00 (SD=0.87)	4.02 (SD=0.83)
สาขาวิชาเคมี	4.50 (SD=0.67)	4.25 (SD=0.75)	4.25 (SD=0.87)	4.33 (SD=0.89)	4.25 (SD=0.97)	4.67 (SD=0.89)	4.42 (SD=0.90)	4.17 (SD=0.58)	4.33 (SD=0.65)	4.58 (SD=0.51)	4.55 (SD=0.69)	4.40 (SD=0.72)
สาขาวิชาชีววิทยา	4.17 (SD=0.65)	4.17 (SD=0.65)	3.87 (SD=0.87)	4.22 (SD=0.85)	4.14 (SD=0.64)	4.43 (SD=0.66)	4.22 (SD=0.74)	4.43 (SD=0.59)	4.43 (SD=0.66)	3.96 (SD=0.88)	4.17 (SD=0.78)	4.22 (SD=0.75)
สาขาวิชาธุรกิจศึกษา	4.31 (SD=0.95)	4.44 (SD=0.73)	4.25 (SD=0.68)	4.25 (SD=0.77)	4.13 (SD=0.72)	4.44 (SD=0.63)	4.38 (SD=0.89)	4.63 (SD=0.50)	4.56 (SD=0.51)	4.25 (SD=1.06)	4.31 (SD=1.01)	4.26 (SD=0.90)
สาขาวิชาประถมศึกษา	4.55 (SD=0.51)	4.59 (SD=0.59)	4.32 (SD=0.72)	4.55 (SD=0.67)	4.45 (SD=0.74)	4.50 (SD=0.67)	4.18 (SD=0.96)	4.18 (SD=0.85)	4.32 (SD=0.99)	4.32 (SD=0.84)	4.45 (SD=0.86)	4.41 (SD=0.81)
สาขาวิชาพลศึกษา	4.52 (SD=0.67)	4.57 (SD=0.66)	4.39 (SD=0.78)	4.39 (SD=0.72)	4.43 (SD=0.73)	4.48 (SD=0.67)	4.39 (SD=0.66)	4.48 (SD=0.67)	4.39 (SD=0.72)	4.48 (SD=0.67)	4.48 (SD=0.67)	4.45 (SD=0.69)
สาขาวิชาฟิสิกส์	3.83 (SD=0.58)	4.00 (SD=0.85)	3.67 (SD=0.78)	3.58 (SD=0.79)	3.92 (SD=0.79)	4.50 (SD=0.52)	4.25 (SD=0.75)	3.83 (SD=1.11)	3.83 (SD=1.19)	4.00 (SD=1.21)	4.17 (SD=0.72)	3.93 (SD=0.88)
สาขาวิชาภาษาไทย	4.12 (SD=0.77)	4.15 (SD=0.83)	3.92 (SD=0.84)	4.19 (SD=0.80)	4.12 (SD=0.77)	4.12 (SD=0.86)	3.96 (SD=0.87)	4.35 (SD=0.75)	4.27 (SD=0.72)	4.08 (SD=0.98)	4.08 (SD=0.84)	4.10 (SD=0.82)
สาขาวิชาภาษาอังกฤษ	4.19 (SD=0.54)	4.13 (SD=0.34)	4.00 (SD=0.63)	4.06 (SD=0.57)	4.06 (SD=0.68)	4.38 (SD=0.62)	4.25 (SD=0.68)	4.81 (SD=0.40)	4.75 (SD=0.45)	4.38 (SD=0.62)	4.31 (SD=0.79)	4.24 (SD=0.63)

หลักสูตร												
	มีความทันสมัยทันต่อสภาวะการณ์ในปัจจุบัน	รายวิชามีความเหมาะสมและเพียงพอต่อการนำไปประยุกต์ใช้ในการปฏิบัติงานได้	ห้องปฏิบัติการและอุปกรณ์การเรียนการสอนมีความเหมาะสมและเพียงพอ	การจัดกิจกรรมเสริมหลักสูตรสอดคล้องกับสาขาวิชาที่เรียน	อาจารย์มีคุณวุฒิเหมาะสมกับหลักสูตรที่สอน มีความรู้ ความสามารถ ความเชี่ยวชาญ และประสบการณ์ในเนื้อหาวิชาที่สอน	อาจารย์มีเทคนิคการถ่ายทอดความรู้ และนำสื่อเทคโนโลยีมาใช้ในการประกอบการเรียนการสอน	อาจารย์ที่ปรึกษา ติดตาม ดูแล ให้คำปรึกษา ระหว่างเรียน ในหลักสูตร อย่างใกล้ชิด	ระบบสนับสนุนช่วยเหลือและจัดสวัสดิการแก่นักศึกษา มีความเพียงพอเหมาะสม	การสื่อสารและให้ข้อมูลที่จำเป็นแก่นักศึกษา มีความรวดเร็ว ทันสมัย เข้าถึงได้ง่ายทั่วถึง	ระบบ SIS (Student Information System) และฐานข้อมูลต่าง ๆ สำหรับการส่งเสริมการจัดการเรียนการสอนที่มีประสิทธิภาพ	การจัดภูมิทัศน์ สภาพแวดล้อม โดยรอบมหาวิทยาลัย มีความปลอดภัย ร่มรื่น สวยงาม สะอาด และเหมาะสม	ค่าเฉลี่ยรวม
สาขาวิชาศิลปศึกษา	4.35 (SD=0.78)	4.43 (SD=0.66)	4.13 (SD=0.92)	4.30 (SD=0.82)	4.39 (SD=0.72)	4.39 (SD=0.66)	4.27 (SD=0.77)	4.43 (SD=0.84)	4.35 (SD=0.83)	4.26 (SD=1.01)	4.26 (SD=0.96)	4.31 (SD=0.84)
สาขาวิชาสังคมศึกษา	4.17 (SD=0.66)	4.34 (SD=0.67)	4.21 (SD=0.77)	4.31 (SD=0.76)	4.24 (SD=0.79)	4.34 (SD=0.67)	4.28 (SD=0.75)	4.55 (SD=0.57)	4.48 (SD=0.57)	4.14 (SD=0.83)	4.24 (SD=0.79)	4.28 (SD=0.69)
ระดับปริญญาโท												
สาขาวิชาการศึกษา	4.91 (SD=0.29)	4.87 (SD=0.34)	4.83 (SD=0.39)	4.91 (SD=0.29)	4.83 (SD=0.39)	4.91 (SD=0.29)	4.91 (SD=0.29)	4.87 (SD=0.34)	4.87 (SD=0.34)	4.78 (SD=0.42)	4.87 (SD=0.34)	4.85 (SD=0.36)
สาขาวิชาการศึกษาพิเศษ	4.86 (SD=0.38)	4.71 (SD=0.49)	4.29 (SD=0.76)	4.86 (SD=0.38)	4.86 (SD=0.38)	5.00 (SD=0.00)	4.86 (SD=0.38)	5.00 (SD=0.00)	4.43 (SD=0.53)	4.43 (SD=0.53)	4.43 (SD=0.53)	4.61 (SD=0.54)
สาขาวิชาประเมินผลและวิจัยการศึกษา	4.67 (SD=0.58)	4.00 (SD=1.00)	4.33 (SD=0.58)	4.33 (SD=0.58)	4.33 (SD=1.15)	4.67 (SD=0.58)	4.67 (SD=0.58)	4.67 (SD=0.58)	4.67 (SD=0.58)	4.33 (SD=1.15)	4.67 (SD=0.58)	4.53 (SD=0.68)
สาขาวิชาหลักสูตรและการสอน	4.50 (SD=0.84)	4.67 (SD=0.82)	4.50 (SD=0.84)	4.50 (SD=0.84)	4.83 (SD=0.41)	4.83 (SD=0.41)	4.83 (SD=0.41)	4.17 (SD=1.17)	4.50 (SD=1.22)	4.67 (SD=0.52)	4.83 (SD=0.41)	4.67 (SD=0.65)
ระดับปริญญาเอก												
สาขาวิชาหลักสูตรและการสอน	5.00 (SD=0.00)	5.00 (SD=0.00)	5.00 (SD=0.00)	5.00 (SD=0.00)	5.00 (SD=0.00)	5.00 (SD=0.00)	5.00 (SD=0.00)	5.00 (SD=0.00)	5.00 (SD=0.00)	5.00 (SD=0.00)	5.00 (SD=0.00)	5.00 (SD=0.00)
สาขาวิชาการศึกษา	4.69 (SD=0.48)	4.69 (SD=0.48)	4.62 (SD=0.65)	4.62 (SD=0.65)	4.69 (SD=0.48)	4.77 (SD=0.44)	4.69 (SD=0.48)	4.85 (SD=0.38)	4.69 (SD=0.48)	4.38 (SD=0.96)	4.77 (SD=0.44)	4.68 (SD=0.57)
สาขาวิชาหลักสูตรและการสอน	5.00 (SD=0.00)	4.80 (SD=0.45)	4.60 (SD=0.55)	4.60 (SD=0.55)	4.60 (SD=0.55)	4.80 (SD=0.45)	4.80 (SD=0.45)	4.80 (SD=0.45)	4.60 (SD=0.55)	4.60 (SD=0.55)	4.60 (SD=0.55)	4.66 (SD=0.48)

จากตาราง พบว่า ในภาพรวม ระดับปริญญาตรี นักศึกษามีความพึงพอใจต่อหลักสูตรของคณะศึกษาศาสตร์ มีค่าเฉลี่ยอยู่ในช่วง 3.93 – 4.45 สำหรับ ปริญญาโท นักศึกษามีความพึงพอใจอยู่ในช่วงค่าเฉลี่ย 4.53 – 4.85 และระดับปริญญาเอก ค่าเฉลี่ยอยู่ในช่วง 4.66 -5.00

กล่าวโดยสรุป

การประเมินเสียงของลูกค้าและผู้มีส่วนได้ส่วนเสียที่ได้เสนอแนะการดำเนินงานของคณะศึกษาศาสตร์ ซึ่งมีทั้งข้อเสนอแนะในด้านของหลักสูตรและการเรียนการสอน ความพึงพอใจต่อหลักสูตรการฝึกประสบการณ์วิชาชีพ การวิจัย และความต้องการด้านบริการวิชาการ เป็นข้อมูลที่สำคัญในการปรับปรุงการบริหารจัดการด้านต่างๆของคณะศึกษาศาสตร์

ปัจจัยการดำเนินงานภายในที่มีผลกระทบ (Internal Factors)

คณะศึกษาศาสตร์ได้ดำเนินการวิเคราะห์ และคาดการณ์สถานการณ์ในอนาคต ในปี พ.ศ. 2566-2571 โดยวิเคราะห์จากงบประมาณที่จะเพิ่มขึ้นทุกปี ได้แก่ งบบุคลากร กับจำนวนนักศึกษา ที่อาจจะลดลง ซึ่งจะส่งผลกับงบประมาณที่จะใช้จ่ายของคณะในอนาคต ดังภาพ



ภาพที่ 9 แสดงแนวโน้มค่าใช้จ่ายและงบประมาณที่ควรจะต้องหาเป็นรายได้



ภาพที่ 10 แสดงการคาดการณ์เกี่ยวกับงบประมาณที่ควรจะต้องหาเป็นรายได้ หากนักศึกษาลดลง

จากภาพที่ 10 พบว่า ในแต่ละปี งบบุคลากร จะเพิ่มขึ้นทุกปี หากจำนวนนักศึกษา ลดลง คณะต้องหารายได้จากแหล่งอื่น มาทดแทนค่าธรรมเนียมทางการศึกษา

จากการคาดการณ์สถานการณ์ในอนาคต ในปี พ.ศ. 2566-2571 ซึ่งวิเคราะห์จากงบประมาณที่จะเพิ่มขึ้นทุกปี ได้แก่ งบบุคลากร กับจำนวนนักศึกษา ที่อาจจะลดลง หากคณะยังต้องอาศัยงบประมาณจากค่าธรรมเนียมการศึกษาของนักศึกษาระดับปริญญาตรีเพียงอย่างเดียว จะส่งผลกับงบประมาณที่จะใช้จ่ายของคณะในอนาคต

SWOT (SWOT Analysis)

จุดแข็ง (Strengths)

1. ความมุ่งมั่นในการบริหารจัดการงานด้านต่างๆของทีมบริหาร
2. คณะมีโครงการต่างๆที่พัฒนาครูในพื้นที่เพื่อสร้างความยั่งยืนอย่างต่อเนื่อง เช่น โครงการครูรัก(ษ์)ถิ่น สนับสนุนในการจัดการศึกษาให้กับโรงเรียนตำรวจตระเวนชายแดน
3. ความโดดเด่นด้านการใช้ศาสตร์การสอนแนวใหม่เพื่อใช้พัฒนาโรงเรียนเครือข่ายทางการศึกษาและนำมาเป็นฐานในการพัฒนานักศึกษา
4. คณะศึกษาศาสตร์ ได้รับ EdPEx 200 แสดงถึง มีฐานเริ่มต้นในการดำเนินการบริหารองค์กรเพื่อความเป็นเลิศ
5. มีคณาจารย์ที่มีคุณภาพ
6. การเกิดขึ้นของโรงเรียนสาธิต มหาวิทยาลัยเชียงใหม่ ระดับอนุบาลและประถมศึกษาทำให้มีนวัตกรรมทางการศึกษาที่สามารถนำไปถ่ายทอดได้

จุดอ่อน (Weaknesses)

ด้านหลักสูตร

1. กระบวนวิชาเกี่ยวกับการใช้เทคโนโลยีดิจิทัลเพื่อการเรียนรู้ หรือแพลตฟอร์มเพื่อสนับสนุนทางด้านเทคโนโลยีมีน้อย
2. เนื้อหาในกระบวนวิชาบางวิชาเอกมีเนื้อหาที่ซ้ำซ้อนกัน
3. ประเด็นเนื้อหาสาระสมัยใหม่เป็นการพัฒนาตนเองเพื่อความก้าวหน้าในวิชาชีพครู ตามเกณฑ์ วPA ยังไม่ได้ถูกระบุให้เป็นวิชาในการเรียน
4. เนื่องจากมีวิชาเตรียมความพร้อมทุกชั้นปี ทำให้โรงเรียนฝึกประสบการณ์วิชาชีพครู ในบางโรงเรียนปฏิเสธไม่รับนักศึกษา
5. จำนวนกระบวนวิชาค่อนข้างมากทำให้นักศึกษามีเวลาในการใช้ทักษะชีวิตในมหาลัยด้านการพัฒนานักศึกษาน้อย

ด้านการพัฒนานักศึกษา

1. ความทันห่วงที่ในการค้นพบว่านักศึกษาเป็นโรคซึมเศร้าและการได้รับความช่วยเหลือ
2. การบ่มเพาะคุณลักษณะความเป็นครูยังไม่ชัดเจน เช่น การมีจิตอาสาความทุ่มเทในการดูแลนักเรียน

ด้านสภาพแวดล้อม

- ห้องปฏิบัติการเฉพาะสาขาวิชา ยังมีไม่ครอบคลุม

ด้านการบริหารจัดการ

1. กระบวนวิชาหรือหลักสูตรที่เปิดแบบ Lifelong ยังมีน้อย
2. การจำกัดการบริการวิชาการเฉพาะในพื้นที่นวัตกรรม จังหวัดเชียงใหม่

ด้านการวิจัย

- ความร่วมมือกับสาขาวิชาอื่น คณะอื่น หรือหน่วยงานอื่นในการทำวิจัยยังมีน้อย

โอกาส (Opportunities)

1. การสร้างทีมวิจัยที่สามารถ ถอดบทเรียนและเก็บข้อมูลอย่างจริงจังจากโครงการที่ดำเนินอยู่ หรือนำ Big Data ระดับประเทศมาวิเคราะห์เพื่อหาประเด็นการศึกษาที่น่าสนใจ
2. การขยายขอบเขตจากพื้นที่นวัตกรรมออกไปเชื่อมโยงกับบริบทการเปลี่ยนแปลงในภาคเหนือตอนบน เช่น การเป็นพื้นที่ระเบียงเศรษฐกิจภาคเหนือ และ Upper ASEAN ซึ่งต้องวิเคราะห์ความสามารถของบุคลากรสายวิชาการและปรับกลยุทธ์ให้สอดคล้อง
3. การเข้าไปมีส่วนร่วมและช่วยเหลือโรงเรียนระดับท้องถิ่น ต้องขับเคลื่อนแบบ PLC อย่างต่อเนื่อง ผ่านโครงการ Coding ศูนย์ให้คำปรึกษา
4. การ Re-Skill Up-Skill ทักษะด้านเทคโนโลยีดิจิทัลสำหรับการทำงาน และการเรียนการสอน รวมถึงการพัฒนานวัตกรรมทางการศึกษาและนวัตกรรมด้านการสอนให้กับบุคลากรทุกระดับ

อุปสรรค (Threats)

1. การปรับปรุงหลักสูตรโดยการปรับลดหน่วยกิตในหลักสูตร แต่ค่อนข้างเป็นไปได้ยาก เนื่องจากถูกกำกับจากสภาวิชาชีพ (คุรุสภา)
 2. การเตรียมความพร้อมในการเป็นครู ที่อยู่ในกระบวนวิชาเตรียมความพร้อมในทุกชั้นปี สร้างภาระสำหรับครูพี่เลี้ยง และโรงเรียน ในการรับนักศึกษาไปปฏิบัติงาน เนื่องจาก นักศึกษาทุกคนต้องลง โรงเรียน และโรงเรียนต้องจัดหาพี่เลี้ยงเพิ่มเติมในการดูแลนักศึกษา
 3. ภาระงานประจำของคณาจารย์มีค่อนข้างมากทำให้การเปิดหลักสูตร Lifelong มีจำนวนไม่มากเท่าที่ควร
- จากการวิเคราะห์ปัจจัยภายนอก ปัจจัยภายใน ที่จะเกิดผลกระทบต่อคณะศึกษาศาสตร์ และการวิเคราะห์ถึงจุดแข็ง จุดอ่อน อุปสรรค และโอกาส เพื่อนำข้อมูลที่ได้มาวางแผนการพัฒนาคณะศึกษาศาสตร์ในอีก 4 ปี ข้างหน้าต่อไป

วิสัยทัศน์และแผนการดำเนินงานในอีก 4 ปี

วิสัยทัศน์

“มุ่งพัฒนากำลังคนทางการศึกษา ให้มีสมรรถนะขั้นสูง”

คำจำกัดความวิสัยทัศน์

กำลังคนทางการศึกษา หมายถึง นักศึกษาครูของคณะศึกษาศาสตร์ ซึ่งจะสำเร็จการศึกษาจากคณะศึกษาศาสตร์ และประกอบอาชีพเป็นข้าราชการครู หรือครูในสถานศึกษาต่าง ๆ หรือในอนาคต อาจประกอบอาชีพเป็น ศึกษานิเทศก์ หรือผู้บริหาร หรืออาจารย์ในสถาบันอุดมศึกษา ทั้งในมหาวิทยาลัยเชียงใหม่ และสถาบันอื่น หรือ อาจารย์สาธิต และนักเรียนของโรงเรียนสาธิตมหาวิทยาลัยเชียงใหม่ ที่จะถูกพัฒนาเพื่อเป็นต้นแบบ ซึ่งกลุ่มคนทางการศึกษาเหล่านี้ เป็นกลไกสำคัญในการพัฒนาผู้เรียนในอนาคต ที่จะดูแลประเทศไทยต่อไป

สมรรถนะขั้นสูง หมายถึง สมรรถนะสำคัญที่กำลังคนทางการศึกษาควรได้รับการพัฒนาและสามารถนำไปพัฒนาผู้เรียนในอนาคต ซึ่งวัดจาก ผลผลิต (output) คือ การมีระดับสมรรถนะที่สูงขึ้น โดยสมรรถนะขั้นสูง ในที่นี้ ได้แก่

ADRIC



A Actively Design Phenomenon Learning

สมรรถนะด้านการจัดการเรียนรู้ ที่สอดคล้องกับสถานการณ์ปัจจุบัน

D Digital Literacy & AI Literacy

สมรรถนะด้านการใช้เทคโนโลยีและการรู้เท่าทัน AI

R Resilience

สมรรถนะด้านการปรับตัวให้เท่าทันการเปลี่ยนแปลง

I Innovative skill

สมรรถนะด้านการสร้างนวัตกรรม

C Thai Citizen with Global Perspective

สมรรถนะการเป็นพลเมืองไทยที่มีความเป็นสากล

A - Actively Design Phenomenon Learning หมายถึง สมรรถนะด้านการจัดการเรียนรู้แบบ active learning ที่สามารถออกแบบการเรียนรู้โดยใช้สถานการณ์ที่อยู่รอบตัวของผู้เรียนได้อย่างเหมาะสม เช่น การใช้บริบทเชิงพื้นที่ การเรียนรู้จากสถานการณ์ที่เกิดขึ้นในปัจจุบัน เป็นต้น

D – Digital Literacy และ AI Literacy หมายถึง สมรรถนะในการใช้เทคโนโลยีทั้งในด้านการจัดการเรียนรู้และการดำรงชีวิต และการรู้เท่าทัน AI ซึ่งหมายถึง การใช้ AI เพื่อช่วยในการจัดการเรียนรู้ การทำงาน หรือ การรู้ว่าผู้เรียนใช้ AI ในการเรียน รวมไปถึง กระบวนการวัดประเมินผู้เรียนที่ใช้ AI

R – Resilience หมายถึง สมรรถนะด้านการปรับตัวให้เท่าทันกับการเปลี่ยนแปลง และความผันผวนของโลก ความสามารถในการยอมรับความผิดพลาดและสามารถปรับปรุงให้ดีขึ้น

I – Innovative Skill หมายถึง ความสามารถในการสร้างสรรค์สิ่งใหม่ โดยใช้กระบวนการของ design thinking ในการพัฒนา ปรับปรุงงานให้ดีขึ้น

C – Thai Citizen with Global Perspective หมายถึง สมรรถนะในด้านความเป็นพลเมืองโลกไทย ที่มีความเข้าใจความเป็นสากล เข้าใจความหลากหลายและเคารพความต่าง

บทบาทของคณะศึกษาศาสตร์ในการพัฒนากำลังคนทางการศึกษาให้มีสมรรถนะขั้นสูง หมายถึง บทบาทของคณะศึกษาศาสตร์ โดยออกแบบกลไกของการจัดการเรียนรู้บนฐานสมรรถนะ ADRIIC ในการผลิตบัณฑิต วิจัย และบริการวิชาการ ซึ่งสร้างต้นแบบผ่านโรงเรียนสาธิต

ความเชื่อมโยงที่สอดคล้องกับยุทธศาสตร์ของมหาวิทยาลัย

ผลลัพธ์ที่จะได้จากการดำเนินการตามวิสัยทัศน์ที่จะส่งเสริมยุทธศาสตร์ของมหาวิทยาลัยเชียงใหม่ ทั้งในด้านคะแนน SDG4.1-4.2 index ของมหาวิทยาลัยเชียงใหม่ให้สูงขึ้น และมูลค่าของ SROI

เป้าหมายวิสัยทัศน์

การยกระดับระดับสมรรถนะขั้นสูงของกำลังคนทางการศึกษา

พันธกิจ

- 1) จัดการศึกษาระดับอุดมศึกษาสาขาศึกษาศาสตร์ให้มีคุณภาพตามมาตรฐานวิชาชีพและสามารถพัฒนากำลังคนในอนาคตให้มีคุณภาพ
- 2) ผลิตและถ่ายทอดงานวิจัยเพื่อช่วยแก้ปัญหาการศึกษาของท้องถิ่นและประเทศ
- 3) ให้บริการวิชาการแก่ชุมชนเพื่อเสริมสร้างความเข้มแข็งให้กับสถาบันการศึกษาระดับท้องถิ่นและประเทศ
- 4) ดำเนินงานโรงเรียนสาธิตฯ ให้มีความเป็นเลิศเพื่อสนับสนุนยุทธศาสตร์และพันธกิจของคณะฯ
- 5) บริหารจัดการองค์กรที่เป็นเลิศโดยเน้นความคล่องตัว ใช้เทคโนโลยีช่วยในการทำงาน และ การมีส่วนร่วม โดยยึดหลักธรรมาภิบาล

สมรรถนะหลักขององค์กร

- C1 ความเชี่ยวชาญด้านการออกแบบในการพัฒนาสมรรถนะของกำลังคนแห่งอนาคต
- C2 ความเชี่ยวชาญในการวิจัยด้านการศึกษาเชิงพื้นที่
- C3 การให้บริการวิชาการครอบคลุมทุกช่วงวัยและทุกระดับการศึกษา
- C4 การสร้างเครือข่ายและประสานความร่วมมือกับหน่วยงานภายนอกและภาคีเครือข่าย

ค่านิยมของคณะศึกษาศาสตร์

- ค่านิยมของคณะศึกษาศาสตร์ ใช้ “WE CAN” ซึ่งประกอบด้วย
- W – Willingness : การทำงานด้วยความเต็มใจ
 - E – Extraordinary : มุ่งสู่คุณภาพขั้นเลิศ
 - C – Collaboration : การรวมพลังร่วมมือกัน

A – Advanced Pedagogy : การบูรณาการศาสตร์การสอนแนวใหม่

N – Network Organization : การสร้างองค์กรที่มีเครือข่ายความร่วมมือเข้มแข็ง

ความท้าทายเชิงกลยุทธ์ (Strategic Challenges) และ ความได้เปรียบเชิงกลยุทธ์ (Strategic Advantages)

ความท้าทายเชิงกลยุทธ์ (Strategic Challenges)	ความได้เปรียบเชิงกลยุทธ์ (Strategic Advantages)
SC1 : มิติการเรียนรู้ของคนทุกช่วงวัยในยุคสมัยใหม่ชอบการเรียนรู้ผ่าน Platform ออนไลน์และช่องทางที่หลากหลายมากขึ้น	SA1 : บุคลากรสายวิชาการมีความเชี่ยวชาญทั้งการสอน วิจัย และ บริการวิชาการเป็นที่ยอมรับในวงกว้าง
SC2 : ความต้องการกำลังคนที่มีสมรรถนะขั้นสูงและมีขีดความสามารถในการแข่งขันเพื่อการขับเคลื่อนสังคมและประเทศ	SA2 : มีเครือข่ายความร่วมมือกับภาคีเครือข่าย ศิษย์เก่า และ คู่ความร่วมมือที่เข้มแข็งยาวนาน
SC3 : สถานศึกษาและหน่วยงานภาครัฐและเอกชนมีความต้องการนวัตกรรมทางการศึกษาที่ตอบโจทย์การยกระดับการจัดการศึกษาในยุคดิจิทัลและความเสมอภาคทางการศึกษา	SA3 : มีทรัพยากร/ห้องปฏิบัติการสอนที่ครบครันและร.ร.สาธิตฯ ที่ครอบคลุมทุกระดับการศึกษา มีห้องปฏิบัติการประดิษฐ์กรรม (Fabrication Laboratory) ที่ได้รับทุนสนับสนุนจากกระทรวง อว.
SC4 : การปรับเปลี่ยนการบริหารงานในทุกด้านให้สนองต่อสถานการณ์การพลิกผันและภาวะวิกฤต เช่น Digital Transformation, COVID-19, PM 2.5	SA4 : วิสัยทัศน์และทิศทางการบริหารของ มข. มุ่งเน้นรับผิดชอบต่อสังคมและการพัฒนาที่ยั่งยืน ด้วยนวัตกรรม
SC5 : การลดต้นทุนการบริหารจัดการและเพิ่มประสิทธิภาพการบริหารโดยใช้เทคโนโลยีดิจิทัล	SA5 : ผู้บริหารร่วมเป็นคณะกรรมการขับเคลื่อนพื้นที่นวัตกรรมการศึกษา จ.เชียงใหม่ ตาม พ.ร.บ. พื้นที่นวัตกรรมการศึกษา พ.ศ. 2562
SC6 : การรักษามาตรฐานของการจัดการศึกษาเพื่อเสนอขอรับทุนการศึกษาจากหน่วยงานภาครัฐ ที่มีคู่แข่งรายใหม่เพิ่มมากขึ้น	

วัตถุประสงค์เชิงกลยุทธ์ (Strategic Objective)

ในการดำเนินการให้บรรลุตามวิสัยทัศน์ ดำเนินการตามวัตถุประสงค์เชิงกลยุทธ์ ดังนี้

SO1 ผลิตและพัฒนากำลังคนทางการศึกษาให้มีสมรรถนะขั้นสูง

เป้าหมายเชิงกลยุทธ์ ผลิตและพัฒนาบัณฑิตที่มีสมรรถนะขั้นสูง

SO2 วิจัยที่ส่งเสริมการพัฒนากำลังคนทางการศึกษาให้มีสมรรถนะขั้นสูง

เป้าหมายเชิงกลยุทธ์ พัฒนางานวิจัยที่สอดคล้องกับการพัฒนากำลังคนให้มีสมรรถนะขั้นสูง

SO3 บริการวิชาการที่ตอบสนองต่อการพัฒนากำลังคนทางการศึกษาให้มีสมรรถนะขั้นสูง

เป้าหมายเชิงกลยุทธ์ ให้บริการวิชาการที่สอดคล้อง และตอบสนองต่อการพัฒนาสมรรถนะขั้นสูง

SO4 พัฒนาโรงเรียนสาธิตสู่การเป็นต้นแบบการพัฒนากำลังคนทางการศึกษาให้มีสมรรถนะสูง

เป้าหมายเชิงกลยุทธ์ พัฒนาโรงเรียนสาธิตให้เป็นต้นแบบในการพัฒนากำลังคนที่มีสมรรถนะขั้นสูง

SO5 บริหารจัดการองค์กรสู่ความเป็นเลิศ

เป้าหมายเชิงกลยุทธ์ ปรับองค์กรให้เป็น Agile Organization และบุคลากรมีสมรรถนะขั้นสูง

ทิศทางการดำเนินงานและแผนปฏิบัติการระยะ 4 ปี (พ.ศ. 2566 – 2570)

จากการกำหนดวิสัยทัศน์ พันธกิจ และเป้าประสงค์เชิงกลยุทธ์ของคณะศึกษาศาสตร์ สามารถแสดงความเชื่อมโยงเพื่อแสดงถึงผลลัพธ์ที่สำคัญและแผนปฏิบัติการเริ่มต้นในระยะ 4 ปี ดังนี้

ตารางที่ 2 ความเชื่อมโยงระหว่าง วัตถุประสงค์เชิงกลยุทธ์ (SO) และผลลัพธ์ที่สำคัญ (KRs) และแผนปฏิบัติการ

วัตถุประสงค์เชิงกลยุทธ์	ผลลัพธ์ที่สำคัญ	แผนปฏิบัติการ พ.ศ. 2566 - 2570
SO1: ผลิตและพัฒนากำลังคนทางการศึกษาให้มีสมรรถนะขั้นสูง	KR 1.1: 1. ร้อยละของจำนวนหลักสูตรพื้นฐานของสมรรถนะขั้นสูง (ADRIC)	<ul style="list-style-type: none"> ปรับปรุงกระบวนการวิชาให้อยู่บนฐานของแนวคิด ADRIC ปรับปรุงกระบวนการวิชาให้สามารถเทียบโอนจากหลักสูตรปกติ สู่หลักสูตรที่สูงกว่าปริญญาตรี เช่น ป.บัณฑิต ปรับรูปแบบการเรียนของบางกระบวนการวิชาให้เป็นรูปแบบออนไลน์ เพื่อเป็นเป็นเงื่อนไขในการเข้าศึกษาระดับปริญญาโท สร้างกระบวนการวิชาหมวดวิชาทั่วไปบนฐานของแนวคิด ADRIC ที่เป็นวิชาบังคับของมหาวิทยาลัย คัดเลือกกระบวนการวิชาในหมวดวิชาแกนของคณะศึกษาศาสตร์/สร้างกระบวนการวิชาหมวดวิชาทั่วไปบนฐานของแนวคิด ADRIC เพื่อเป็นหมวดวิชาเลือกเสรี เพื่อนักศึกษาต่างคณะที่สนใจเรียน
	KR1.2: จำนวนกิจกรรม/โครงการที่เสริมความเข้มแข็ง ครู บุคลากรสมรรถนะขั้นสูง และ Soft skill	<ul style="list-style-type: none"> พัฒนาโปรแกรมเสริมความเป็นครูบูรณาการแนวคิด ADRIC และ Soft skill (Enrichment program for soft skills development) ผ่านระบบ On-line และร่วมมือกับ Life-long learning สอดแทรกการพัฒนาคนให้มีสมรรถนะขั้นสูงตามแนวคิด ADRIC สำหรับนักศึกษาในคณะ ในกิจกรรม/โครงการที่สามารถสอดแทรกได้ เช่น กิจกรรมรับน้องเข้าบ้านศึกษาศาสตร์ (ฮับขวัญน้องเหล่า) / รับน้องขึ้นคอย เพื่อเรียนรู้การอยู่ร่วมกันบนพื้นฐานความแตกต่างในฐานะพลเมืองไทยและพลเมืองโลก (Global citizenship) เป็นต้น <ul style="list-style-type: none"> สร้างกิจกรรมเสริมวิชาชีพครู (ADRIC's Teacher) รูปแบบชมรม สโมสรนักศึกษา และหน่วยพัฒนานักศึกษา สอดแทรกการพัฒนาคนให้มีสมรรถนะขั้นสูงตามแนวคิด ADRIC กับโครงการที่จัดให้แก่หน่วยงานภายนอก อาทิ ค่ายสร้างครู เป็นต้น

วัตถุประสงค์เชิงกลยุทธ์	ผลลัพธ์ที่สำคัญ	แผนปฏิบัติการ พ.ศ. 2566 - 2570
	KR1.3: จำนวนนวัตกรรมการจัดการเรียนรู้บนฐานแนวคิด ADRIC	<ul style="list-style-type: none"> จัดอบรม และส่งเสริมนักศึกษาระดับปริญญาตรีและระดับบัณฑิตศึกษาให้พัฒนานวัตกรรมการเรียนรู้บนฐานของแนวคิด ADRIC จัดเวทีการนำเสนอผลการพัฒนานวัตกรรมการเรียนรู้บนฐานของแนวคิด ADRIC รูปแบบการนำเสนอในเวทีวิชาการ
	KR1.4: จำนวนผลงาน/นวัตกรรมการเรียนรู้ของกลุ่มกำลังคนทางการศึกษาอื่นที่แสดงถึงการใช้สมรรถนะขั้นสูง	<ul style="list-style-type: none"> จัดทำฐานข้อมูลเพื่อรวบรวมผลงานของกลุ่มกำลังคนทางการศึกษาที่ได้แสดงถึงการมีสมรรถนะขั้นสูง

วัตถุประสงค์เชิงกลยุทธ์	ผลลัพธ์ที่สำคัญ	แผนปฏิบัติการ พ.ศ. 2566 – 2570
<p>SO2: วิจัยที่ส่งเสริมการพัฒนากำลังคนทางการศึกษาให้มีสมรรถนะขั้นสูง</p>	<p>KR 2.1 : จำนวนผลงานวิจัยที่เกี่ยวข้องและตอบโจทย์การพัฒนาสมรรถนะขั้นสูงของกำลังคนทางการศึกษา</p>	<ul style="list-style-type: none"> ● พัฒนาทักษะแก่นักวิจัยที่นำไปสู่งานวิจัยที่สัมพันธ์กับสมรรถนะขั้นสูง <ul style="list-style-type: none"> - การพัฒนาทักษะทางวิชาชีพ เช่น การอบรมเชิงปฏิบัติการ การสัมมนา การฝึกอบรม เพื่อพัฒนารูปแบบการเรียนรู้เพื่อสร้างสมรรถนะขั้นสูงแก่คณาจารย์และนักศึกษาระดับบัณฑิตศึกษา การเสริมประสบการณ์จากข้อมูลที่ทันสมัย การใช้สื่อสารสนเทศและดิจิทัลในกระบวนการวิจัย - การส่งเสริมการพัฒนางานประจำสู่งานวิจัย (Routine to Research) การจัดทำฐานข้อมูลเพื่อการยกระดับกิจกรรมการเรียนรู้ในชั้นเรียนที่สัมพันธ์กับแต่ละกระบวนการวิชาสู่การวิจัย การคัดเลือกกระบวนการเรียนรู้ที่ได้รับการสนับสนุนจากศูนย์นวัตกรรมการสอนและการเรียนรู้ มหาวิทยาลัยเชียงใหม่ (TLIC) ซึ่งประกอบด้วย Type A B C เพื่อพัฒนากระบวนการไปสู่การวิจัยระดับ T I TII และ TIII ● พัฒนาโครงสร้างพื้นฐานสำหรับงานวิจัยต่อการสร้างสมรรถนะขั้นสูง <ul style="list-style-type: none"> - -การจัดสรรผู้ช่วยสอนและผู้ช่วยวิจัยเชิงรุก ที่มีลักษณะของธรรมชาติศาสตร์วิชาสัมพันธ์กับประเด็นวิจัย เพื่อปฏิบัติการวิจัยควบคู่กับคณาจารย์ และได้รับประโยชน์ทั้งสองทาง ● การเผยแพร่สาธารณะของงานวิจัยที่สัมพันธ์กับสมรรถนะขั้นสูง <ul style="list-style-type: none"> - สนับสนุนทุนประชุมวิชาการนานาชาติ และสนับสนุนทุนการตีพิมพ์ระดับนานาชาติ โดยเฉพาะการวิจัยที่สัมพันธ์กับการสร้างกำลังคนที่มีสมรรถนะขั้นสูง และการอบรมเชิงปฏิบัติการเขียนบทความวิชาการและบทความวิจัย สำหรับการตีพิมพ์ในระดับนานาชาติ

วัตถุประสงค์เชิงกลยุทธ์	ผลลัพธ์ที่สำคัญ	แผนปฏิบัติการ พ.ศ. 2566 – 2570
	<p>KR2.2: จำนวนผลงานวิจัยที่นำ ใช้ประโยชน์มีผลกระทบสูงทาง สังคม</p>	<ul style="list-style-type: none"> ● การสร้างความร่วมมือ <ul style="list-style-type: none"> -การสนับสนุนงานวิจัยเชิงสหวิทยาการข้ามสาขา ข้ามคณะหรือข้ามสถาบัน การสื่อสารและสร้าง ความร่วมมือกับผู้มีส่วนได้ส่วนเสียภายนอก -การประชาสัมพันธ์ทุนวิจัยภายในและภายนอก ผ่านการจัดระบบและแจ้งเตือน Active Grant Finder -การจัดตั้งศูนย์นวัตกรรมเพื่อสังคมทางการศึกษา เพื่อเชื่อมโยงทักษะทางวิชาการของบุคลากรทาง การศึกษาทั้งระดับอาจารย์ นักศึกษาครู ครู ประจำการ นักเรียน ภาคประชาสังคม ผ่านการ เรียนรู้เชิงบริการเพื่อขับเคลื่อนและสร้างการ เปลี่ยนแปลงทางสังคมอย่างเป็นระบบ ● ผลงานวิจัยที่สัมพันธ์กับสมรรถนะชั้น สูงการใช้ประโยชน์และพัฒนาเชิงอนาคต <ul style="list-style-type: none"> - การส่งเสริมและประเมินระดับความพร้อมจาก การนำผลงานไปใช้ประโยชน์ในบริบทของ มหาวิทยาลัย (CMU Readiness Level: CMU-RL) CMU RL 1-3 /CMU RL 4-7/ CMU RL 8-9 -การส่งเสริมและประเมินงานวิจัยรับใช้สังคมที่มี ผลกระทบสูงที่สัมพันธ์กับ CMU Social Change Agent หน่วยสนับสนุนวิชาการรับใช้สังคม มหาวิทยาลัยเชียงใหม่
	<p>KR2.3: ผลกระทบของโครงการ ที่มีต่อผู้มีส่วนได้ส่วนเสีย (social return on investment :SROI)</p>	<ul style="list-style-type: none"> ● จัดการอบรมให้คณาจารย์มีความเข้าใจ เกี่ยวกับกระบวนการในการประเมิน SROI

วัตถุประสงค์เชิงกลยุทธ์	ผลลัพธ์ที่สำคัญ	แผนปฏิบัติการ พ.ศ. 2566 - 2570
SO3: บริการวิชาการที่ตอบสนองต่อการพัฒนากำลังคนทางการศึกษาให้มีสมรรถนะขั้นสูง	KR3.1: จำนวนหลักสูตรระยะสั้น หรือ Lifelong ที่ตอบสนองการพัฒนา กำลังคนทางการศึกษาให้มีสมรรถนะขั้นสูง	<ul style="list-style-type: none"> ● Customer Analysis – ประเมินความต้องการจำเป็นและจัดลำดับความสำคัญความต้องการในการพัฒนาสมรรถนะขั้นสูงตามกรอบ ADRIC ของบุคลากรทางการศึกษา ● Collaborative working – สร้างความร่วมมือและประสานการทำงานระหว่างหน่วยงานอื่นที่มีความเชี่ยวชาญที่หลากหลาย เข้ามาเสริมทัพที่มหาวิทยาลัยหลักสูตรให้เข้มแข็ง ครอบคลุมทุกมิติในการพัฒนาสมรรถนะขั้นสูงตามกรอบ ADRIC ให้กับบุคลากรทางการศึกษาที่เข้ามาใช้บริการ ● Instrument design – พัฒนาเครื่องมือและวิธีการประเมินสมรรถนะขั้นสูงของบุคลากรทางการศึกษา ตามกรอบ ADRIC ที่ครอบคลุมทุกกลุ่มผู้รับบริการ ● Course design - ออกแบบหลักสูตรที่ตอบสนองความต้องการในการพัฒนาสมรรถนะขั้นสูงตามกรอบ ADRIC ของบุคลากรทางการศึกษา ให้มีมาตรฐานระดับสากล หลักสูตรจะมีความหลากหลาย ยืดหยุ่น ตามความสะดวกและสมรรถนะของผู้รับบริการ โดยรูปแบบหลักสูตรผสมผสานทั้ง Online, On-site และ Hybrid Course ที่เชื่อมโยงประสบการณ์การปฏิบัติงานของผู้รับบริการกับเนื้อหาในหลักสูตร รวมถึงออกแบบหลักสูตรให้เอื้ออำนวยการสร้างโอกาสการพัฒนาสมรรถนะให้นักศึกษาปัจจุบัน ● Lifelong academy – จัดชุดหลักสูตรและโครงสร้างระบบการจัดการเพื่อรองรับการเทียบโอนหน่วยกิต (credit bank) หรือการได้รับใบประกาศนียบัตร (non-degree) โดยคำนึงถึงแนวคิดการจัดการศึกษาที่แตกต่างจากมาตรฐานการอุดมศึกษา (Higher Education Sandbox) พัฒนาหลักสูตรที่ตระหนักถึงความจำเป็นในการปรับเปลี่ยนของบริบทโลก ความก้าวหน้าที่รวดเร็วของเทคโนโลยี การเข้าสู่สังคมสูงวัย และวิถีชีวิตแบบหลายช่วง (Multistage life)

		<ul style="list-style-type: none"> ● HR Management – เติมเต็มบุคลากรในการขับเคลื่อนกิจกรรมต่างๆ ภายใต้การบริการวิชาการให้มีประสิทธิภาพ และทันกับสถานการณ์ อาทิ เจ้าหน้าที่การตลาด นักออกแบบการเรียนรู้ เจ้าหน้าที่ฝ่ายเทคโนโลยีและสารสนเทศ ● Academic Center Establishment - จัดตั้งศูนย์บริการวิชาการที่ตอบสนองการพัฒนาสมรรถนะขั้นสูงตามกรอบ ADRIIC เพื่อพัฒนาหลักสูตร ประสานงานทำงานเชิงรุกร่วมกับคู่ร่วมพัฒนาและภาคีเครือข่าย โดยศูนย์บริการวิชาการจะประกอบด้วยหน่วยงานย่อยภายใน เช่น หน่วยงานไทยศึกษา ที่มีหน้าที่ในการจัดการหลักสูตรที่เกี่ยวข้องกับผู้รับบริการชาวต่างชาติ
	<p>KR3.2: รายได้รวมจากการบริการวิชาการ</p>	<ul style="list-style-type: none"> ● Collaborative Partner - สร้างความเข้าใจกับคู่ร่วมพัฒนาที่เป็นกลุ่มเป้าหมายสำคัญต่อการส่งบุคลากรในสังกัดเข้าร่วมพัฒนาสมรรถนะขั้นสูงตามกรอบ ADRIIC ถึงผลลัพธ์ที่จะเกิดขึ้นกับบุคลากรและหน่วยงานต้นสังกัด ผลักดันการพัฒนาหลักสูตรตามความต้องการของคู่ร่วมพัฒนาเพื่อส่งเสริมการใช้บริการแบบส่วนงานสู่ส่วนงาน (B2B) และเน้นความสัมพันธ์อันดีกับคู่ร่วมพัฒนาที่มีศักยภาพในการร่วมพัฒนานักศึกษาปัจจุบันและผู้รับบริการในอนาคต ● Share vision – สร้างความเข้าใจร่วมกันกับบุคลากรภายในถึงเป้าหมายของการดำเนินงานขององค์กร เพื่อความเป็นอันหนึ่งอันเดียวกัน พร้อมขับเคลื่อนการบริการวิชาการขององค์กรให้ประสบผลสำเร็จสูงสุด ● Marketing Strategy - การตลาดเชิงกลยุทธ์ เจาะฐานผู้รับบริการตามช่องทางการสื่อสารทั้งรูปแบบออนไลน์และออฟไลน์โดยเนื้อหาการสื่อสารจะผสมผสานระหว่างรูปแบบที่ลูกค้าต้องการจะฟัง และสิ่งที่ส่วนงานต้องการจะสื่อ ดำเนินกิจกรรมการตลาดทุกระดับ ทั้งระดับจังหวัดและประเทศ กระจายข่าวสารผ่านเครือข่ายศิษย์เก่า และคู่ร่วมพัฒนา ขยายกลุ่มผู้รับบริการให้ครอบคลุมภาคีเครือข่ายทุกภาคส่วน มุ่งกระจายสู่กลุ่มลูกค้าภายนอกผ่านการบอกต่อ เพื่อขยายฐานผู้เข้ารับบริการ

	<p>KR3.3: จำนวนผู้รับบริการในหลักสูตร Lifelong หรือหลักสูตรระยะสั้น ที่มีการลงทะเบียนซ้ำและแนะนำต่อ</p>	<ul style="list-style-type: none"> ● Customer Data Management - สร้างฐานข้อมูลกลุ่มที่คาดว่าจะเป็นผู้เข้ารับบริการ และผู้เข้ารับบริการเพื่อใช้เป็นข้อมูลในการเจาะกลุ่มประชาสัมพันธ์ข้อมูลการบริการวิชาการของกลุ่มที่คาดว่าจะเข้ารับบริการ สำหรับผู้เข้ารับบริการจะทำการวิเคราะห์พัฒนาการสมรรถนะขั้นสูงที่ผ่านหลักสูตรของการบริการวิชาการ และเก็บข้อมูลผลตอบรับ เพื่อนำมาปรับปรุงให้การบริการวิชาการให้มีประสิทธิภาพและตอบสนองความต้องการสูงสุด ● Customer Relationship Management - ระบบและกลไกการบริหารจัดการผู้เข้ารับบริการ จัดสรรให้มีบุคลากรที่เชี่ยวชาญด้านลูกค้าสัมพันธ์ให้คำแนะนำหลักสูตร รักษาความสัมพันธ์กลุ่มผู้รับบริการ และให้ความช่วยเหลือผู้เข้ารับบริการให้มีประสิทธิภาพสูงสุด ● SWOT analysis - วิเคราะห์สภาพแวดล้อมและศักยภาพการให้บริการ ประเมินสถานการณ์สำหรับการประกอบพัฒนาหลักสูตรการบริการวิชาการที่ตอบสนองการพัฒนาสมรรถนะขั้นสูงตามกรอบ ADRIC วิเคราะห์จุดแข็งและจุดอ่อนจากการดำเนินการ มองโอกาส อุปสรรค และผลกระทบจากการบริการ เพื่อพัฒนาหลักสูตรให้ตอบสนองต่อความต้องการของผู้เข้ารับบริการ และให้ผู้เข้ารับบริการพึงพอใจมากที่สุด
	<p>KR 3.4 จำนวนผลงานที่ผู้รับบริการวิชาการได้นำแนวคิดของสมรรถนะขั้นสูงไปใช้</p>	<ul style="list-style-type: none"> ● จัดตั้งคณะกรรมการในการเก็บรวบรวมข้อมูลผลงานของผู้รับบริการวิชาการ ● จัดทำฐานข้อมูลผู้รับบริการวิชาการ

วัตถุประสงค์เชิงกลยุทธ์	ผลลัพธ์ที่สำคัญ	แผนปฏิบัติการ พ.ศ. 2567 - 2570
SO4: พัฒนาโรงเรียนสาธิตมหาวิทยาลัยสู่การเป็นต้นแบบการพัฒนากำลังคนทางการศึกษาที่มีสมรรถนะสูง	KR 4.1: ร้อยละของอาจารย์สาธิตฯ มีสมรรถนะขั้นสูง	<ul style="list-style-type: none"> ริเริ่มนวัตกรรมกระบวนการพัฒนาอาจารย์สาธิตฯ ให้มีสมรรถนะขั้นสูงตามกรอบ ADRIC ที่ผสมผสานทั้งการพัฒนาแบบ On the training และ Off the job training ผ่านสัดส่วนการพัฒนาตนเอง 70:20:10 และเชื่อมโยงกับ CMU IDP ของมหาวิทยาลัยเชียงใหม่ สร้างเครื่องมือและวิธีการประเมินสมรรถนะขั้นสูงของอาจารย์สาธิตฯ ตามกรอบ ADRIC ที่ครอบคลุมทั้งระดับการศึกษา ปฐมวัย ประถมศึกษา และมัธยมศึกษา เชิญผู้เชี่ยวชาญ (Expert) จากทั้งภายในและภายนอกคณะศึกษาศาสตร์ มาร่วมพัฒนาอาจารย์สาธิตฯ โดยอาศัยมุมมองการ Reskill, Upskill และ New skill อาทิ คลินิกวิจัยในชั้นเรียน การ Coaching & Mentoring การจัดการเรียนรู้เชิงรุก เป็นต้น สร้างระบบส่งเสริมความก้าวหน้าในวิชาชีพของอาจารย์สาธิตฯ ที่เชื่อมโยงกับการพัฒนาระดับสมรรถนะขั้นสูง สู่การขอตำแหน่งทางวิชาการที่สูงขึ้น ประกอบด้วย อาจารย์สาธิตชำนาญการ อาจารย์สาธิตชำนาญการพิเศษ อาจารย์สาธิตเชี่ยวชาญ อาจารย์สาธิตเชี่ยวชาญพิเศษ สร้างทีมอาจารย์สาธิตต้นแบบ (SATIT Master Teacher Team: MTT) ที่มีสมรรถนะขั้นสูงในการร่วมสร้างแรงบันดาลใจและร่วมพัฒนาสมรรถนะขั้นสูงให้กับอาจารย์ท่านอื่นในโรงเรียน และพร้อมร่วมพัฒนาครู/อาจารย์ในสถาบันเครือข่ายคู่ร่วมพัฒนา
	KR4.2: ร้อยละของนักเรียนสาธิตฯ มีสมรรถนะขั้นสูง	<ul style="list-style-type: none"> พัฒนานวัตกรรมหลักสูตรและการจัดการกระบวนการเรียนรู้ที่บูรณาการการส่งเสริมสมรรถนะขั้นสูงตามกรอบ ADRIC สำหรับนักเรียนทุกระดับชั้น อาทิ โปรแกรมห้องเรียน Data Science, รายวิชาสาระเพิ่มเติมมุ่งส่งเสริมทักษะแห่งอนาคต, กิจกรรมเสริมหลักสูตรสมัยใหม่ Hackathon เป็นต้น สร้างเครื่องมือและวิธีการประเมินสมรรถนะขั้นสูงของนักเรียนสาธิตฯ ตามกรอบ ADRIC ที่ครอบคลุมทั้งระดับการศึกษา ปฐมวัย ประถมศึกษา และมัธยมศึกษา พัฒนาระบบนิเวศการเรียนรู้ (Learning Ecosystem) ของโรงเรียนสาธิตฯ ให้ส่งเสริมการพัฒนาสมรรถนะขั้นสูงให้กับ

		<p>นักเรียน ทั้งในส่วนของกระบวนการจัดการเรียนรู้ สื่อ อุปกรณ์ และแหล่งเรียนรู้ทั้งภายในและภายนอกห้องเรียน การเชิญ อาจารย์มหาวิทยาลัยเชียงใหม่และต่างมหาวิทยาลัย รวมทั้งผู้เชี่ยวชาญในแวดวงต่างๆ มาร่วมพัฒนาสมรรถนะขั้นสูงของ นักเรียนสาธิตผ่านแพลตฟอร์มต่างๆ</p> <ul style="list-style-type: none"> ● สร้างเวทีและพื้นที่แห่งการแบ่งปันความรู้และประสบการณ์ ของนักเรียนสาธิตฯ ในการพัฒนาตนเองสู่การมีสมรรถนะขั้นสูง อาทิ SATIT Academic Open House, SATIT CMU Podcast, SATIT Tik Tok Chanel, SATIT Start Up Challenge เป็นต้น
	<p>KR 4.3: ร้อยละของ นักศึกษาฝึก ประสบการณ์ วิชาชีพครู มี สมรรถนะขั้นสูง</p>	<ul style="list-style-type: none"> ● ริเริ่มนวัตกรรมรูปแบบการนิเทศนักศึกษาฝึกประสบการณ์ วิชาชีพครูในสังกัดสาธิตฯ เพื่อส่งเสริมให้มีสมรรถนะขั้นสูงตาม กรอบ ADRIC โดยประสานความร่วมมือกับครูพี่เลี้ยง อาจารย์ นิเทศ และผู้บริหารงานวิชาการของโรงเรียน ผ่านมิติ Triangulation Development ● ผลักดันการทำวิจัยในชั้นเรียนของนักศึกษาฝึกประสบการณ์ วิชาชีพครูในสังกัดโรงเรียนสาธิตฯ ตามกรอบ ADRIC สู่การ พัฒนาผลสัมฤทธิ์ทางการเรียนของนักเรียนสาธิตฯ และ ส่งเสริมสมรรถนะขั้นสูงของนักเรียนสาธิตฯ ● สร้างเครื่องมือและวิธีการประเมินสมรรถนะขั้นสูงของ นักศึกษาฝึกประสบการณ์วิชาชีพครูในสังกัดสาธิตฯ ตามกรอบ ADRIC ที่ครอบคลุมทุกสาขาวิชาตามหลักสูตรศึกษาศาสตร บัณฑิต ของคณะศึกษาศาสตร์ ● ถอดบทเรียน (Lesson Learned) การพัฒนาสมรรถนะขั้นสูง ตามกรอบ ADRIC ของนักศึกษาฝึกประสบการณ์วิชาชีพครูใน สังกัด รร.สาธิตฯ เพื่อเผยแพร่และเป็นต้นแบบในการนิเทศ และพัฒนาสมรรถนะขั้นสูงให้กับสถาบันผลิตครูในประเทศไทย ● มอบรางวัล Outstanding High Competency Award ให้กับ นักศึกษาฝึกประสบการณ์วิชาชีพครูในสังกัด รร.สาธิตฯ เพื่อ สร้างขวัญกำลังใจและเป็นต้นแบบแห่งการเรียนรู้เพื่อพัฒนา ตนเองให้กับนักศึกษาฝึกประสบการณ์วิชาชีพครูในรุ่นถัดไป
	<p>KR4.4: จำนวน นวัตกรรมทาง การศึกษาของ โรงเรียน บนฐาน แนวคิดสมรรถนะขั้น สูง</p>	<ul style="list-style-type: none"> ● ผลักดันการสร้างสรรค์นวัตกรรมทางการศึกษาของโรงเรียน สาธิตฯ ที่เกี่ยวข้องกับการส่งเสริมสมรรถนะขั้นสูงตามกรอบ ADRIC ครอบคลุมทั้ง- นวัตกรรมการบริหารโรงเรียนเพื่อ ขับเคลื่อนการพัฒนาสมรรถนะขั้นสูง - นวัตกรรมการพัฒนา สมรรถนะอาจารย์สาธิตฯ ให้มีสมรรถนะขั้นสูง- นวัตกรรม การบริหารหลักสูตรสู่การพัฒนาให้นักเรียนให้มีสมรรถนะขั้นสูง

		<p>- นวัตกรรมจัดการกระบวนการเรียนรู้ที่ส่งเสริมนักเรียนให้มีสมรรถนะขั้นสูง- นวัตกรรมการวัดและประเมินผลสมรรถนะขั้นสูง- นวัตกรรมการนิเทศนั้ศึกษาฝึกประสบการณ์วิชาชีพครูเพื่อส่งเสริมสมรรถนะขั้นสูง</p> <ul style="list-style-type: none"> • ริเริ่มเวทีเผยแพร่ผลงานนวัตกรรมการพัฒนาสมรรถนะขั้นสูงสู่สาธารณชนในวงกว้างในแพลตฟอร์มต่างๆ อาทิ การจัดประชุมวิชาการ เว็บไซต์และสื่อสังคมออนไลน์ของโรงเรียน การตีพิมพ์ลงวารสารทางวิชาการในฐาน TCI • เชื่อมโยงผลงานนวัตกรรมการพัฒนาสมรรถนะขั้นสูงสู่การพิจารณาความก้าวหน้าในวิชาชีพของอาจารย์สาธิตฯ ในตำแหน่งทางวิชาการ ประกอบด้วย อาจารย์สาธิตชำนาญการและอาจารย์สาธิตชำนาญการพิเศษ • สร้างความร่วมมือกับภาคีเครือข่ายสถานศึกษาและหน่วยงานทางการศึกษาเพื่อเผยแพร่การนำนวัตกรรมพัฒนาสมรรถนะขั้นสูงไปใช้ในวงกว้าง อาทิ สำนักงานศึกษาธิการจังหวัดเชียงใหม่และจังหวัดใกล้เคียง ส่วนงานราชการที่รับผิดชอบด้านการจัดการศึกษาสังกัดองค์กรปกครองส่วนท้องถิ่น สำนักงานเขตพื้นที่การศึกษาประถมศึกษาและมัธยมศึกษาในเขตพื้นที่ที่สนใจ เป็นต้น
--	--	---

วัตถุประสงค์เชิงกลยุทธ์	ผลลัพธ์ที่สำคัญ	แผนปฏิบัติการ พ.ศ. 2566 - 2570
SO5: บริหารจัดการที่เป็นเลิศ	KR 5.1: ผลประเมินตามเกณฑ์ประเมินคุณภาพการศึกษาเพื่อดำเนินการที่เป็นเลิศ (EdPEX)	<ul style="list-style-type: none"> ● การนำองค์กรด้วยการกำหนดและทบทวนวิสัยทัศน์และค่านิยมที่เข้ากันได้กับทิศทางขององค์กร จากนั้นนำแผนกลยุทธ์ศาสตร์ไปสู่การปฏิบัติ โดยการสื่อสารทิศทางและเป้าหมายให้แก่ผู้ที่เกี่ยวข้อง และให้ความสำคัญในการรับฟังความคิดเห็นและข้อเสนอแนะจากบุคลากรและผู้ที่เกี่ยวข้อง ● ติดตามตัวชี้วัดและผลลัพธ์ที่สำคัญ มีแผนการปรับปรุงแผนกลยุทธ์ทุกปี
	KR5.2: จำนวนบุคลากรสายวิชาการ/สายสนับสนุนที่มีความก้าวหน้า ตามตำแหน่ง/สายอาชีพ ที่สูงขึ้น	<ul style="list-style-type: none"> ● วิเคราะห์ความต้องการในการพัฒนาตนเองในสายงานที่รับผิดชอบ ● ส่งเสริมให้บุคลากรพัฒนาตนเองโดย IDP สร้างระบบสนับสนุนความก้าวหน้าในสายงาน ทั้งการอบรม coaching & mentoring ประเมินผลการปฏิบัติงานที่มีประสิทธิภาพ สม่าเสมอ
	KR5.3: จำนวนนวัตกรรมที่ได้จากการปฏิบัติงาน	<ul style="list-style-type: none"> ● ส่งเสริมให้มีการแลกเปลี่ยนเรียนรู้ เกี่ยวกับปัญหาในการทำงาน และร่วมกันพัฒนานวัตกรรมที่ช่วยในการปฏิบัติงาน ● สนับสนุนงบประมาณในการดำเนินการพัฒนานวัตกรรม

ค่าเป้าหมายในแต่ละตัวชี้วัด

ผลลัพธ์สำคัญ		2567	2568	2569	2570
SO1	ผลิตและพัฒนากำลังคนทางการศึกษาให้มีสมรรถนะขั้นสูง				
ตัวชี้วัดที่	1.ร้อยละของจำนวนหลักสูตรบนฐานของสมรรถนะขั้นสูง (ADRIC)	-	10	15	20
ตัวชี้วัดที่	2.จำนวนกิจกรรม/โครงการที่เสริมความเป็นคุณบูรณาการสมรรถนะขั้นสูง และ Soft skill	5	10	15	20
ตัวชี้วัดที่	3.จำนวนนวัตกรรมการจัดการเรียนรู้บนฐานสมรรถนะขั้นสูง ของนักศึกษาระดับปริญญาตรี	5	10	15	20
ตัวชี้วัดที่	4.จำนวนผลงาน/นวัตกรรม ของกลุ่มกำลังคนทางการศึกษาอื่น ๆ ที่แสดงถึงการใช้สมรรถนะขั้นสูง	-	5	10	15
SO2	วิจัยที่ส่งเสริมการพัฒนากำลังคนทางการศึกษาให้มีสมรรถนะขั้นสูง				
ตัวชี้วัดที่	1.จำนวนผลงานวิจัยที่เกี่ยวข้องและตอบโจทย์การพัฒนาสมรรถนะขั้นสูงของกำลังคนทางการศึกษา	10	15	20	25
ตัวชี้วัดที่	2.จำนวนผลงานวิจัยที่นำไปประโยชน์มีผลกระทบสูงทางสังคม	5	7	10	12
ตัวชี้วัดที่	3. ผลกระทบของโครงการที่มีต่อผู้มีส่วนได้ส่วนเสีย (social return on investment :SROI)	-	-	-	3 เท่าของมูลค่าที่ลงทุน

ผลลัพธ์สำคัญ		2567	2568	2569	2570
SO3	บริการวิชาการที่ตอบสนองต่อการพัฒนา กำลังคนทางการศึกษาให้มีสมรรถนะขั้นสูง				
ตัวชี้วัดที่	1. จำนวนหลักสูตรระยะสั้น หรือ Lifelong ที่ ตอบสนองการพัฒนากำลังคนทางการศึกษาให้มี สมรรถนะขั้นสูง	4	6	10	12
ตัวชี้วัดที่	2. รายได้รวมจากการบริการวิชาการ (บาท)	200,000	300,000	400,000	500,000
ตัวชี้วัดที่	3. จำนวนผู้รับบริการในหลักสูตร Lifelong หรือหลักสูตรระยะสั้น ที่มีการลงทะเบียนซ้ำ และแนะนำต่อ	ร้อยละ 10	ร้อยละ 15	ร้อยละ 20	ร้อยละ 25
ตัวชี้วัดที่	4. จำนวนผลงานที่ผู้รับบริการวิชาการได้นำ แนวคิดของสมรรถนะขั้นสูงไปใช้	-	5	6	7
SO4	พัฒนาโรงเรียนสาธิตสู่การเป็นต้นแบบการ พัฒนากำลังคนทางการศึกษาให้มีสมรรถนะสูง				
ตัวชี้วัดที่	1. ร้อยละของอาจารย์สาธิตฯ มีสมรรถนะขั้นสูง	10	20	30	40
ตัวชี้วัดที่	2. ร้อยละของนักเรียนสาธิตฯ มีสมรรถนะขั้นสูง	-	10	20	30
ตัวชี้วัดที่	3. ร้อยละของนักศึกษาฝึกประสบการณ์วิชาชีพ ครู มีสมรรถนะขั้นสูง	-	10	20	30
ตัวชี้วัดที่	4. จำนวนนวัตกรรมทางการศึกษาของโรงเรียน บนฐานแนวคิดสมรรถนะขั้นสูง	1	3	5	7

ผลลัพธ์สำคัญ		2567	2568	2569	2570
SO5: บริหารจัดการองค์กรสู่ความเป็นเลิศ					
ตัวชี้วัดที่ 1	1. ผลประเมินตามเกณฑ์ประเมินคุณภาพการศึกษาเพื่อดำเนินการที่เป็นเลิศ (EdPEX)	200	200	200	300
ตัวชี้วัดที่ 2	2. จำนวนบุคลากรสายวิชาการ/สายสนับสนุนที่มีความก้าวหน้า ตามตำแหน่ง/สายอาชีพ ที่สูงขึ้น	5	5	6	7
ตัวชี้วัดที่ 3	3. จำนวนนวัตกรรมที่ได้จากการปฏิบัติงาน	2	3	4	5



คณะศึกษาศาสตร์ มหาวิทยาลัยเชียงใหม่

239 ถ.ห้วยแก้ว ต.สุเทพ อ.เมือง จ.เชียงใหม่ 50200

โทร 0-5394-4272 แฟกซ์ 0-5322-1283

E-mail : edu@cmu.ac.th

<https://www.edu.cmu.ac.th>